

**2021 年度**  
**山东省供销合作社联合**  
**社部门决算**

# 目 录

## 第一部分 部门概况

- 一、部门职责
- 二、机构设置

## 第二部分 2021 年度部门决算表

- 一、收入支出决算总表
- 二、收入决算表
- 三、支出决算表
- 四、财政拨款收入支出决算总表
- 五、一般公共预算财政拨款支出决算表
- 六、一般公共预算财政拨款基本支出决算表
- 七、一般公共预算财政拨款“三公”经费支出决算表
- 八、政府性基金预算财政拨款收入支出决算表
- 九、国有资本经营预算财政拨款支出决算表

## 第三部分 2021 年度部门决算情况说明

- 一、收入支出决算总体情况说明
- 二、收入决算情况说明
- 三、支出决算情况说明
- 四、财政拨款收入支出决算总体情况说明
- 五、一般公共预算财政拨款支出决算情况说明

六、一般公共预算财政拨款基本支出决算情况说明

七、一般公共预算财政拨款“三公”经费支出决算情况说明

八、政府性基金预算财政拨款收入支出决算情况说明

九、国有资本经营预算财政拨款支出决算情况说明

十、其他重要事项情况说明

十一、预算绩效情况说明

**第四部分 名词解释**

**第五部分 附件**

# 第一部分

## 部门概况

## 一、部门职责

（一）研究制订全省供销合作社发展战略和发展规划，指导服务全省供销合作社发展和改革。

（二）参与构建农业社会化服务体系、农村现代商贸流通体系、农村社区综合服务体系；指导系统农民专业合作社规范开展信用合作，开展农村合作金融服务。

（三）负责全省供销合作社组织体系建设，加强基层组织建设，发展社有企业，推进联合与合作；领办农民专业合作社，参与农业科技服务，搭建为农服务综合平台。

（四）受省政府委托，对重要农产品、农业生产资料等经营活动进行组织、协调和管理。

（五）依法管理运营本级社有资产，完善管理体制；以管资本为主，对出资企业行使出资人职责，监督社有资产保值增值。

（六）协调与政府部门、社会组织的关系，管理所属事业单位；利用供销合作社教育培训资源，开展供销合作社从业人员教育培训和农民专业合作社带头人、农产品经纪人、农民技能培训。

（七）承办省委、省政府交办的其他事项。

## 二、机构设置

从单位构成看，山东省供销合作社联合社部门决算包括：

社本级决算、社属事业单位决算。

纳入山东省供销合作社联合社 2021 年度部门决算编制范围的二级预算单位包括：

- 1、山东省供销合作社联合社本级
- 2、山东经贸职业学院
- 3、山东省供销社合作经济事业服务中心

## 第二部分

# 2021 年度部门决算表

# 收入支出决算总表

公开 01 表

部门：山东省供销合作社联合社

金额单位：万元

收 入			支 出		
项 目	行次	金 额	项 目	行次	金 额
栏 次		1	栏 次		2
一、一般公共预算财政拨款收入	1	17,774.30	一、一般公共服务支出	32	
二、政府性基金预算财政拨款收入	2	1,700.00	二、外交支出	33	
三、国有资本经营预算财政拨款收入	3		三、国防支出	34	
四、上级补助收入	4		四、公共安全支出	35	
五、事业收入	5	5,939.45	五、教育支出	36	15,344.94
六、经营收入	6		六、科学技术支出	37	
七、附属单位上缴收入	7		七、文化旅游体育与传媒支出	38	
八、其他收入	8	648.25	八、社会保障和就业支出	39	1,141.20
	9		九、卫生健康支出	40	125.95
	10		十、节能环保支出	41	
	11		十一、城乡社区支出	42	
	12		十二、农林水支出	43	
	13		十三、交通运输支出	44	
	14		十四、资源勘探工业信息等支出	45	
	15		十五、商业服务业等支出	46	6,328.88
	16		十六、金融支出	47	
	17		十七、援助其他地区支出	48	
	18		十八、自然资源海洋气象等支出	49	
	19		十九、住房保障支出	50	153.42
	20		二十、粮油物资储备支出	51	
	21		二十一、国有资本经营预算支出	52	
	22		二十二、灾害防治及应急管理支出	53	
	23		二十三、其他支出	54	1,700.00
	24		二十四、债务还本支出	55	
	25		二十五、债务付息支出	56	
	26		二十六、抗疫特别国债安排的支出	57	
<b>本年收入合计</b>	27	26,062.00	<b>本年支出合计</b>	58	24,794.39
使用非财政拨款结余	28		结余分配	59	1,298.59
年初结转和结余	29	35.68	年末结转和结余	60	4.70
	30			61	
<b>总计</b>	31	26,097.67	<b>总计</b>	62	26,097.67

注：1. 本表反映部门本年度的总收支和年末结转结余情况。2. 本套报表金额单位转换时可能存在尾数误差。



# 收入决算表

部门：山东省供销合作社联合社

公开 02 表  
金额单位：万元

项 目		本年收入合计	财政拨款收入	上级补助收入	事业收入	经营收入	附属单位上缴收入	其他收入
功能分类科目编码	科目名称							
栏次		1	2	3	4	5	6	7
合 计		26,062.00	19,474.30		5,939.45			648.25
205	教育支出	16,643.52	10,321.80		5,939.45			382.27
20503	职业教育	16,643.52	10,321.80		5,939.45			382.27
2050305	高等职业教育	16,643.52	10,321.80		5,939.45			382.27
208	社会保障和就业支出	1,141.20	1,141.20					
20805	行政事业单位养老支出	1,141.20	1,141.20					
2080501	行政单位离退休	787.95	787.95					
2080502	事业单位离退休	151.58	151.58					
2080505	机关事业单位基本养老保险缴费支出	134.57	134.57					
2080506	机关事业单位职业年金缴费支出	67.09	67.09					
210	卫生健康支出	125.95	125.95					
21011	行政事业单位医疗	125.95	125.95					
2101101	行政单位医疗	94.21	94.21					

项目		本年收入合计	财政拨款收入	上级补助收入	事业收入	经营收入	附属单位上缴收入	其他收入
功能分类科目编码	科目名称							
栏次		1	2	3	4	5	6	7
2101102	事业单位医疗	31.74	31.74					
216	商业服务业等支出	6,297.91	6,031.93					265.98
21602	商业流通事务	6,297.91	6,031.93					265.98
2160201	行政运行	1,573.70	1,573.70					
2160202	一般行政管理事务	191.69	153.26					38.43
2160203	机关服务	533.22	305.68					227.55
2160299	其他商业流通事务支出	3,999.29	3,999.29					
221	住房保障支出	153.42	153.42					
22102	住房改革支出	153.42	153.42					
2210201	住房公积金	153.42	153.42					
229	其他支出	1,700.00	1,700.00					
22904	其他政府性基金及对应专项债务收入安排的支出	1,700.00	1,700.00					
2290402	其他地方自行试点项目收益专项债券收入安排的支出	1,700.00	1,700.00					

注：本表反映部门本年度取得的各项收入情况。

# 支出决算表

部门：山东省供销合作社联合社

公开 03 表  
金额单位：万元

项 目		本年支出合计	基本支出	项目支出	上缴上级支出	经营支出	对附属单位 补助支出
功能分类 科目编码	科目名称						
栏 次		1	2	3	4	5	6
合 计		24,794.39	16,867.95	7,926.43			
205	教育支出	15,344.94	13,572.71	1,772.23			
20503	职业教育	15,344.94	13,572.71	1,772.23			
2050305	高等职业教育	15,344.94	13,572.71	1,772.23			
208	社会保障和就业支出	1,141.20	1,141.20				
20805	行政事业单位养老支出	1,141.20	1,141.20				
2080501	行政单位离退休	787.95	787.95				
2080502	事业单位离退休	151.58	151.58				
2080505	机关事业单位基本养老保险缴 费支出	134.57	134.57				
2080506	机关事业单位职业年金缴费支 出	67.09	67.09				
210	卫生健康支出	125.95	125.95				
21011	行政事业单位医疗	125.95	125.95				
2101101	行政单位医疗	94.21	94.21				

项目		本年支出合计	基本支出	项目支出	上缴上级支出	经营支出	对附属单位 补助支出
功能分类 科目编码	科目名称						
栏次		1	2	3	4	5	6
2101102	事业单位医疗	31.74	31.74				
216	商业服务业等支出	6,328.88	1,874.67	4,454.21			
21602	商业流通事务	6,328.88	1,874.67	4,454.21			
2160201	行政运行	1,573.70	1,573.70				
2160202	一般行政管理事务	227.37		227.37			
2160203	机关服务	528.52	300.98	227.55			
2160299	其他商业流通事务支出	3,999.29		3,999.29			
221	住房保障支出	153.42	153.42				
22102	住房改革支出	153.42	153.42				
2210201	住房公积金	153.42	153.42				
229	其他支出	1,700.00		1,700.00			
22904	其他政府性基金及对应专项债务 收入安排的支出	1,700.00		1,700.00			
2290402	其他地方自行试点项目收益专 项债券收入安排的支出	1,700.00		1,700.00			

注：本表反映部门本年度各项支出情况。

# 财政拨款收入支出决算总表

部门：山东省供销合作社联合社

公开 04 表  
金额单位：万元

收 入			支 出					
项目	行次	金额	项目	行次	合计	一般公共预算财政拨款	政府性基金预算财政拨款	国有资本经营预算财政拨款
栏次		1	栏次		2	3	4	5
一、一般公共预算财政拨款	1	17,774.30	一、一般公共服务支出	33				
二、政府性基金预算财政拨款	2	1,700.00	二、外交支出	34				
三、国有资本经营预算财政拨款	3		三、国防支出	35				
	4		四、公共安全支出	36				
	5		五、教育支出	37	10,321.80	10,321.80		
	6		六、科学技术支出	38				
	7		七、文化旅游体育与传媒支出	39				
	8		八、社会保障和就业支出	40	1,141.20	1,141.20		
	9		九、卫生健康支出	41	125.95	125.95		
	10		十、节能环保支出	42				
	11		十一、城乡社区支出	43				
	12		十二、农林水支出	44				
	13		十三、交通运输支出	45				
	14		十四、资源勘探工业信息等支出	46				

收 入			支 出					
项目	行次	金额	项目	行次	合计	一般公共预算财政拨款	政府性基金预算财政拨款	国有资本经营预算财政拨款
栏次		1	栏次		2	3	4	5
	15		十五、商业服务业等支出	47	6,027.23	6,027.23		
	16		十六、金融支出	48				
	17		十七、援助其他地区支出	49				
	18		十八、自然资源海洋气象等支出	50				
	19		十九、住房保障支出	51	153.42	153.42		
	20		二十、粮油物资储备支出	52				
	21		二十一、国有资本经营预算支出	53				
	22		二十二、灾害防治及应急管理支出	54				
	23		二十三、其他支出	55	1,700.00		1,700.00	
	24		二十四、债务还本支出	56				
	25		二十五、债务付息支出	57				
	26		二十六、抗疫特别国债安排的支出	58				
<b>本年收入合计</b>	27	19,474.30	<b>本年支出合计</b>	59	19,469.60	17,769.60	1,700.00	
年初财政拨款结转和结余	28		年末财政拨款结转和结余	60	4.70	4.70		
一般公共预算财政拨款	29			61				
政府性基金预算财政拨款	30			62				
国有资本经营预算财政拨款	31			63				
<b>总计</b>	32	19,474.30	<b>总计</b>	64	19,474.30	17,774.30	1,700.00	

注：本表反映部门本年度一般公共预算财政拨款、政府性基金预算财政拨款和国有资本经营预算财政拨款的总收支和年末结转结余情况。

# 一般公共预算财政拨款支出决算表

部门：山东省供销合作社联合社

公开 05 表  
金额单位：万元

项 目		本年支出		
功能分类 科目编码	科目名称	小 计	基本支出	项目支出
栏 次		1	2	3
合 计		17,769.60	12,509.25	5,260.35
205	教育支出	10,321.80	9,214.00	1,107.80
20503	职业教育	10,321.80	9,214.00	1,107.80
2050305	高等职业教育	10,321.80	9,214.00	1,107.80
208	社会保障和就业支出	1,141.20	1,141.20	
20805	行政事业单位养老支出	1,141.20	1,141.20	
2080501	行政单位离退休	787.95	787.95	
2080502	事业单位离退休	151.58	151.58	
2080505	机关事业单位基本养老保险缴费支出	134.57	134.57	
2080506	机关事业单位职业年金缴费支出	67.09	67.09	
210	卫生健康支出	125.95	125.95	
21011	行政事业单位医疗	125.95	125.95	
2101101	行政单位医疗	94.21	94.21	

项 目		本年支出		
功能分类 科目编码	科目名称	小 计	基本支出	项目支出
栏 次		1	2	3
2101102	事业单位医疗	31.74	31.74	
216	商业服务业等支出	6,027.23	1,874.67	4,152.55
21602	商业流通事务	6,027.23	1,874.67	4,152.55
2160201	行政运行	1,573.70	1,573.70	
2160202	一般行政管理事务	153.26		153.26
2160203	机关服务	300.98	300.98	
2160299	其他商业流通事务支出	3,999.29		3,999.29
221	住房保障支出	153.42	153.42	
22102	住房改革支出	153.42	153.42	
2210201	住房公积金	153.42	153.42	

注：本表反映部门本年度一般公共预算财政拨款支出情况。



# 一般公共预算财政拨款基本支出决算表

部门：山东省供销合作社联合社

公开 06 表  
金额单位：万元

人员经费			公用经费					
科目编码	科目名称	金额	科目编码	科目名称	金额	科目编码	科目名称	金额
301	工资福利支出	10,565.61	302	商品和服务支出	316.48	307	债务利息及费用支出	
30101	基本工资	1,669.64	30201	办公费	37.20	30701	国内债务付息	
30102	津贴补贴	1,252.91	30202	印刷费	1.00	30702	国外债务付息	
30103	奖金	1,656.67	30203	咨询费		30703	国内债务发行费用	
30106	伙食补助费		30204	手续费		30704	国外债务发行费用	
30107	绩效工资	2,440.90	30205	水费	4.20	310	资本性支出	
30108	机关事业单位基本养老保险缴费	1,234.90	30206	电费	19.67	31001	房屋建筑物购建	
30109	职业年金缴费	414.96	30207	邮电费	7.81	31002	办公设备购置	
30110	职工基本医疗保险缴费	411.82	30208	取暖费	3.00	31003	专用设备购置	
30111	公务员医疗补助缴费	58.48	30209	物业管理费		31005	基础设施建设	
30112	其他社会保障缴费	88.81	30211	差旅费	35.90	31006	大型修缮	
30113	住房公积金	879.21	30212	因公出国（境）费用		31007	信息网络及软件购置更新	
30114	医疗费	0.19	30213	维修（护）费	5.83	31008	物资储备	
30199	其他工资福利支出	457.11	30214	租赁费		31009	土地补偿	
303	对个人和家庭的补助	1,627.15	30215	会议费	18.33	31010	安置补助	

人员经费			公用经费						
科目编码	科目名称	金额	科目编码	科目名称	金额	科目编码	科目名称	金额	
30301	离休费	176.52	30216	培训费	7.70	31011	地上附着物和青苗补偿		
30302	退休费	576.11	30217	公务接待费	2.79	31012	拆迁补偿		
30303	退职(役)费	3.29	30218	专用材料费		31013	公务用车购置		
30304	抚恤金	43.85	30224	被装购置费		31019	其他交通工具购置		
30305	生活补助	24.98	30225	专用燃料费		31021	文物和陈列品购置		
30306	救济费		30226	劳务费		31022	无形资产购置		
30307	医疗费补助	122.46	30227	委托业务费		31099	其他资本性支出		
30308	助学金		30228	工会经费	15.38	312	对企业补助		
30309	奖励金	277.78	30229	福利费		31201	资本金注入		
30310	个人农业生产补贴		30231	公务用车运行维护费	15.53	31203	政府投资基金股权投资		
30311	代缴社会保险费		30239	其他交通费用	84.58	31204	费用补贴		
30399	其他对个人和家庭的补助	402.16	30240	税金及附加费用		31205	利息补贴		
			30299	其他商品和服务支出	57.54	31299	其他对企业补助		
						399	其他支出		
						39906	赠与		
						39907	国家赔偿费用支出		
						39908	对民间非营利组织和群众性自治组织补贴		
						39999	其他支出		
<b>人员经费合计</b>		<b>12,192.77</b>	<b>公用经费合计</b>						<b>316.48</b>

注：本表反映部门本年度按经济分类一般公共预算财政拨款基本支出明细情况。

# 一般公共预算财政拨款“三公”经费支出决算表

部门：山东省供销合作社联合社

公开 07 表  
金额单位：万元

预 算 数						决 算 数					
合计	因公出国 (境) 费	公务用车购置及运行维护费			公务 接待费	合计	因公出国 (境) 费	公务用车购置及运行维护费			公务 接待费
		小计	公务用车 购置费	公务用车 运行维护 费				小计	公务用车 购置费	公务用车 运行维护 费	
1	2	3	4	5	6	7	8	9	10	11	12
21.80		19.00		19.00	2.80	18.33		15.53		15.53	2.79

注：本表反映部门本年度“三公”经费支出预决算情况。其中，预算数为“三公”经费年初预算数；决算数是包括当年一般公共预算财政拨款和以前年度结转资金安排的实际支出。

# 政府性基金预算财政拨款收入支出决算表

部门：山东省供销合作社联合社

公开 08 表  
金额单位：万元

项 目		年初结转 和结余	本年收入	本年支出			年末结转 和结余
功能分类 科目编码	科目名称			小 计	基本支出	项目支出	
栏 次		1	2	3	4	5	6
合 计			1,700.00	1,700.00		1,700.00	
229	其他支出		1,700.00	1,700.00		1,700.00	
22904	其他政府性基金及对应专项 债务收入安排的支出		1,700.00	1,700.00		1,700.00	
2290402	其他地方自行试点项目收 益专项债券收入安排的支出		1,700.00	1,700.00		1,700.00	

注：本表反映部门本年度政府性基金预算财政拨款收入、支出及结转和结余情况。

# 国有资本经营预算财政拨款支出决算表

部门：山东省供销合作社联合社

公开 09 表  
 金额单位：万元

项 目		本年支出		
功能分类科目编码	科目名称	小 计	基本支出	项目支出
栏 次		1	2	3
合 计				

注：本部门没有使用国有资本经营预算安排的支出，故本表无数据。

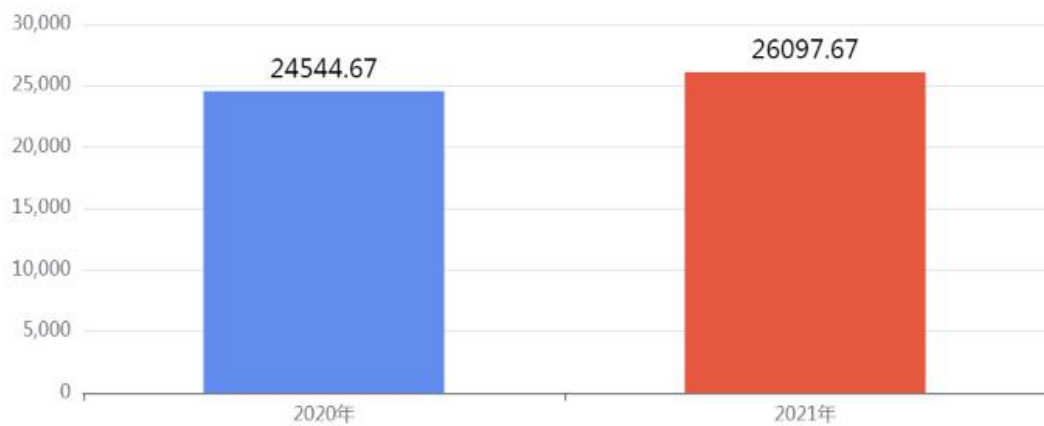
## **第三部分**

# **2021 年度部门决算情况说明**

## 一、收入支出决算总体情况说明

2021年度收、支总计26,097.67万元。与2020年度相比，收、支总计各增加1,553万元，增长6.33%。主要是所属事业单位招生数量增加，高水平高职院校和专业群建设项目增加，收支相应增加。

图1：收入支出决算变动情况  
(单位：万元)

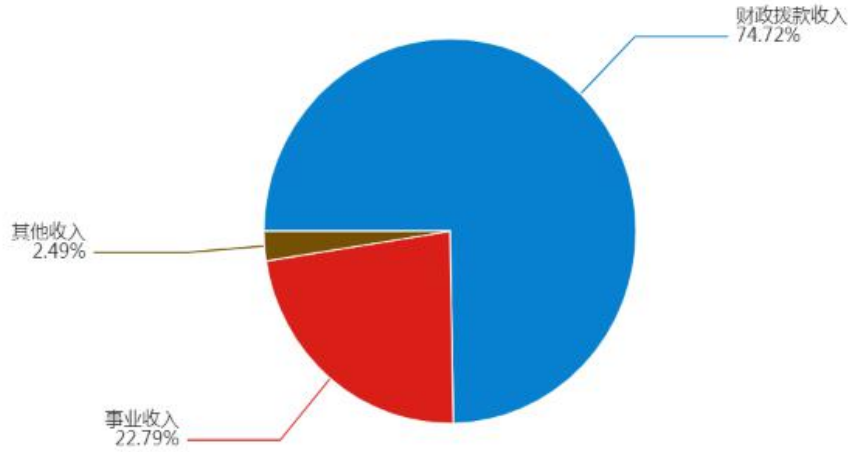


## 二、收入决算情况说明

### (一) 收入决算结构情况

本年收入合计26,062万元，其中：财政拨款收入19,474.3万元，占74.72%；事业收入5,939.45万元，占22.79%；其他收入648.25万元，占2.49%。

图2：本年收入构成情况



## （二）收入决算具体情况

1、财政拨款收入 19,474.3 万元。与 2020 年度相比，增加 2,520.9 万元，增长 14.87%。主要是所属事业单位学生数量增加、高水平高职院校和专业群建设项目资金增加，收入相应增加。

2、上级补助收入 0 万元。与上年决算数一致。

3、事业收入 5,939.45 万元。与 2020 年度相比，增加 704.31 万元，增长 13.45%。主要是所属事业单位招生数量增加，收入相应增加。

4、经营收入 0 万元。与上年决算数一致。

5、附属单位上缴收入 0 万元。与上年决算数一致。

6、其他收入 648.25 万元。与 2020 年度相比，减少 118.96



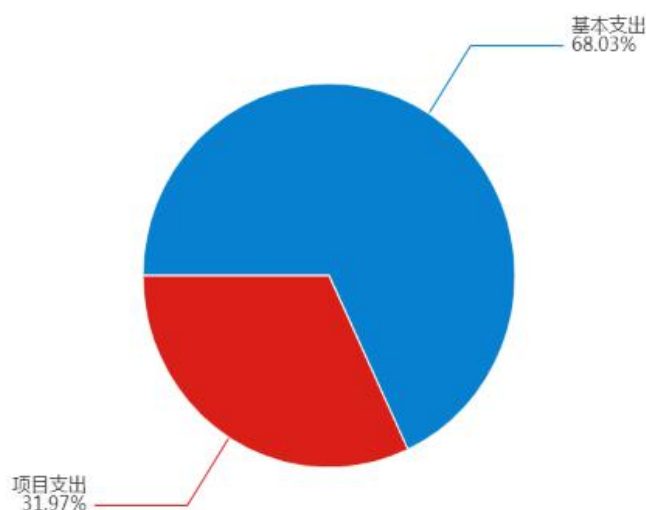
万元，下降 15.51%。主要是按照事业单位改革要求，所属幼儿园整建制转隶省教育厅管理，其他收入相应减少。

### 三、支出决算情况说明

#### （一）支出决算结构情况

本年支出合计 24,794.39 万元，其中：基本支出 16,867.95 万元，占 68.03%；项目支出 7,926.43 万元，占 31.97%。

图3：本年支出构成情况



#### （二）支出决算具体情况

1、基本支出 16,867.95 万元。与 2020 年度相比，减少 1,196.32 万元，下降 6.62%。主要是按照事业单位改革要求，所属幼儿园整建制转隶省教育厅管理，支出相应减少。

2、项目支出 7,926.43 万元。与 2020 年度相比，增加 1,481.71 万元，增长 22.99%。主要是所属事业单位增加高水

平高职院校和专业群建设项目，项目支出相应增加。

3、上缴上级支出 0 万元。与上年决算数一致。

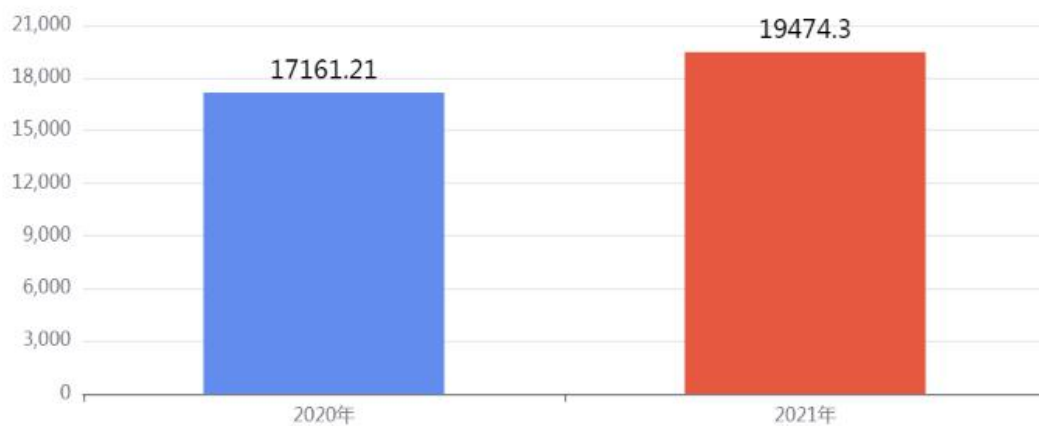
4、经营支出 0 万元。与上年决算数一致。

5、对附属单位补助支出 0 万元。与上年决算数一致。

#### 四、财政拨款收入支出决算总体情况说明

2021 年度财政拨款收、支总计 19,474.3 万元。与 2020 年度相比，财政拨款收、支总计各增加 2,313.09 万元，增长 13.48%。主要是所属事业单位招生数量增加、高水平高职院校和专业群建设项目增加，财政拨款收支相应增加。

图4：财政拨款收、支决算总计变动情况  
(单位：万元)



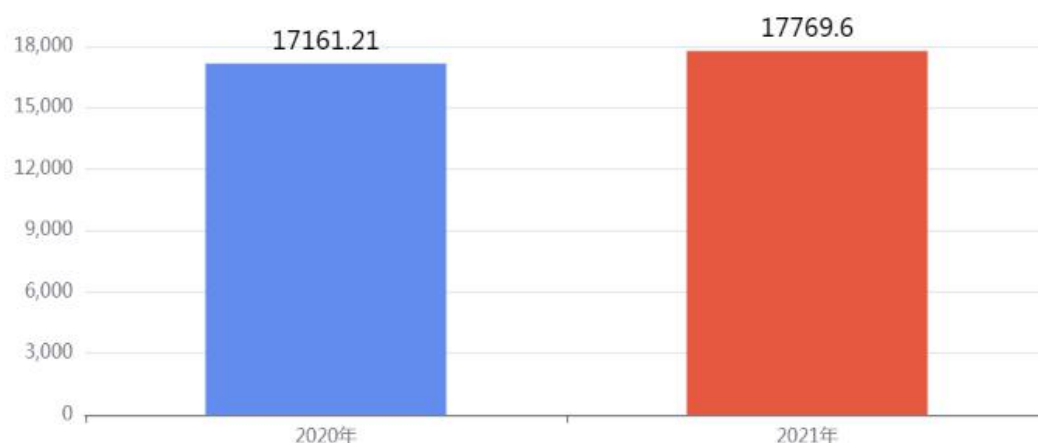
#### 五、一般公共预算财政拨款支出决算情况说明

##### (一) 一般公共预算财政拨款支出决算总体情况

2021 年度一般公共预算财政拨款支出 17,769.6 万元，占

本年支出合计的 71.67%。与 2020 年度相比，一般公共预算财政拨款支出增加 608.39 万元，增长 3.55%。主要是所属事业单位学生数量增加，支出相应增加。

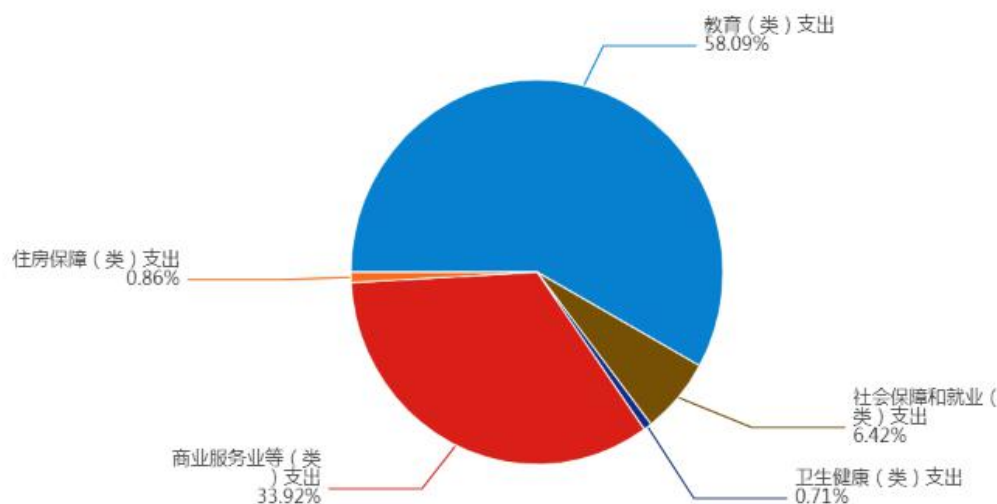
图5：一般公共预算财政拨款支出决算变动情况  
(单位：万元)



## (二) 一般公共预算财政拨款支出决算结构情况

2021 年度一般公共预算财政拨款支出 17,769.6 万元，主要用于以下方面：教育（类）支出 10,321.8 万元，占 58.09%；社会保障和就业（类）支出 1,141.2 万元，占 6.42%；卫生健康（类）支出 125.95 万元，占 0.71%；商业服务业等（类）支出 6,027.23 万元，占 33.92%；住房保障（类）支出 153.42 万元，占 0.86%。

图6：一般公共预算财政拨款支出决算结构



### （三）一般公共预算财政拨款支出决算具体情况

2021 年度一般公共预算财政拨款支出年初预算为 16,143.82 万元，支出决算为 17,769.6 万元，完成年初预算的 110.07%。决算数大于年初预算数的主要原因是年中追加了现代职业教育质量提升计划项目、省级教育发展资金项目以及人员经费，支出相应增加。其中：

1、教育支出（类）职业教育（款）高等职业教育（项）。年初预算为 9,214 万元，支出决算为 10,321.8 万元，完成年初预算的 112.02%。决算数大于年初预算数的主要原因是所属事业单位年中追加了现代职业教育质量提升计划项目、省级教育发展资金项目，支出相应增加。

2、社会保障和就业支出(类)行政事业单位养老支出(款)

行政单位离退休（项）。年初预算为 742.56 万元，支出决算为 787.95 万元，完成年初预算的 106.11%。决算数大于年初预算数的主要原因是年中追加了抚恤金，支出相应增加。

3、社会保障和就业支出（类）行政事业单位养老支出（款）事业单位离退休（项）。年初预算为 145.52 万元，支出决算为 151.58 万元，完成年初预算的 104.16%。决算数大于年初预算数的主要原因是所属事业单位退休人员增加，支出相应增加。

4、社会保障和就业支出（类）行政事业单位养老支出（款）机关事业单位基本养老保险缴费支出（项）。年初预算为 127.71 万元，支出决算为 134.57 万元，完成年初预算的 105.37%。决算数大于年初预算数的主要原因是省供销社机关在职人员职务职级调整，支出相应增加。

5、社会保障和就业支出（类）行政事业单位养老支出（款）机关事业单位职业年金缴费支出（项）。年初预算为 63.86 万元，支出决算为 67.09 万元，完成年初预算的 105.06%。决算数大于年初预算数的主要原因是省供销社机关在职人员职务职级调整，支出相应增加。

6、卫生健康支出（类）行政事业单位医疗（款）行政单位医疗（项）。年初预算为 94.21 万元，支出决算为 94.21 万元，完成年初预算的 100%。与年初预算基本持平。

7、卫生健康支出（类）行政事业单位医疗（款）事业单

位医疗（项）。年初预算为 34.02 万元，支出决算为 31.74 万元，完成年初预算的 93.3%。决算数小于年初预算数的主要原因是所属事业单位在职人员减少，支出相应减少。

8、商业服务业等支出（类）商业流通事务（款）行政运行（项）。年初预算为 1,251.14 万元，支出决算为 1,573.7 万元，完成年初预算的 125.78%。决算数大于年初预算数的主要原因是省供销社机关在职人员职务职级调整及落实有关工资政策，支出增加。

9、商业服务业等支出（类）商业流通事务（款）一般行政管理事务（项）。年初预算为 80.48 万元，支出决算为 153.26 万元，完成年初预算的 190.43%。决算数大于年初预算数的主要原因是年中追加省派基层工作组工作经费，支出相应增加。

10、商业服务业等支出（类）商业流通事务（款）机关服务（项）。年初预算为 246.33 万元，支出决算为 300.98 万元，完成年初预算的 122.19%。决算数大于年初预算数的主要原因是所属事业单位在职人员职务职级调整及落实有关工资政策，支出相应增加。

11、商业服务业等支出（类）商业流通事务（款）其他商业流通事务支出（项）。年初预算为 4,001.52 万元，支出决算为 3,999.29 万元，完成年初预算的 99.94%。与年初预算基本持平。

12、住房保障支出（类）住房改革支出（款）住房公积金（项）。年初预算为 142.47 万元，支出决算为 153.42 万元，完成年初预算的 107.69%。决算数大于年初预算数的主要原因是所属单位在职人员职务职级调整，支出增加。

## 六、一般公共预算财政拨款基本支出决算情况说明

2021 年度一般公共预算财政拨款基本支出决算 12,509.25 万元，包括人员经费和公用经费，支出具体情况如下：

人员经费 12,192.77 万元，主要包括：基本工资、津贴补贴、奖金、绩效工资、机关事业单位基本养老保险缴费、职业年金缴费、职工基本医疗保险缴费、公务员医疗补助缴费、其他社会保障缴费、住房公积金、医疗费、其他工资福利支出、离休费、退休费、退职（役）费、抚恤金、生活补助、医疗费补助、奖励金、其他对个人和家庭的补助等。

公用经费 316.48 万元，主要包括：办公费、印刷费、水费、电费、邮电费、取暖费、差旅费、维修（护）费、会议费、培训费、公务接待费、工会经费、公务用车运行维护费、其他交通费用、其他商品和服务支出等。

## 七、一般公共预算财政拨款“三公”经费支出决算情况说明

### （一）“三公”经费支出决算总体情况说明

2021 年度一般公共预算财政拨款“三公”经费支出年初预算为 21.8 万元,支出决算为 18.33 万元,比年初预算减少 3.47 万元,完成年初预算的 84.08%,决算数小于年初预算数的主要原因是落实政府过紧日子要求,厉行节约,压减支出,支出相应减少。

## (二)“三公”经费支出决算具体情况

1、因公出国(境)费年初预算为 0 万元,支出决算为 0 万元,与 2021 年预算基本持平。全年支出涉及因公出国(境)团组 0 个,累计 0 人次。

2、公务用车购置及运行维护费年初预算为 19 万元,支出决算为 15.53 万元,比年初预算减少 3.47 万元,完成年初预算的 81.74%,决算数小于年初预算数的主要原因是严格落实政府过紧日子要求,厉行节约,压减支出,支出相应减少。其中:

公务用车购置费支出 0 万元,2021 年山东省供销合作社联合社机关等单位使用财政拨款购置公务用车 0 辆。

公务用车运行维护费 15.53 万元,主要是按规定保留的公务用车的燃料费、维修费、过路过桥费、保险费等支出。截至 2021 年 12 月 31 日,山东省供销合作社联合社机关等单位财政拨款开支运行维护费的公务用车保有量为 7 辆。

3、公务接待费年初预算为 2.8 万元,支出决算为 2.79



万元，比年初预算减少 0.01 万元，完成年初预算的 99.64%，决算数小于年初预算数的主要原因是落实政府过紧日子要求，严格公务接待审批，压减支出。其中：

国内接待费 2.79 万元，主要用于山东省供销合作社联合社机关按规定开支的各类公务接待费用，共计接待 29 批次、267 人次（含外事接待 0 批次、0 人次）；

国（境）外接待费 0 万元，共计接待 0 批次、0 人次。

## **八、政府性基金预算财政拨款收入支出决算情况说明**

2021 年度政府性基金预算财政拨款年初结转和结余 0 万元，本年收入 1,700 万元，本年支出 1,700 万元，年末结转和结余 0 万元。支出具体情况如下：

（一）其他支出（类）其他政府性基金及对应专项债务收入安排的支出（款）其他地方自行试点项目收益专项债券收入安排的支出（项）。年初预算为 0 万元，支出决算为 1,700 万元，年初无预算。决算数大于年初预算数的主要原因是所属事业单位年中申请专项债 1700 万元，用于高水平高职院校和专业群建设项目。

## **九、国有资本经营预算财政拨款支出决算情况说明**

本部门没有国有资本经营预算财政拨款支出。

## **十、其他重要事项情况说明**

（一）机关运行经费支出情况

2021 年度机关运行经费支出 287.48 万元，比年初预算数减少 10.52 万元，下降 3.53%。主要原因是落实政府过紧日子要求，厉行节约，压减支出。

## （二）政府采购支出情况

2021 年度政府采购支出总额 3,582.2 万元，其中：政府采购货物支出 1,876.23 万元、政府采购工程支出 667.82 万元、政府采购服务支出 1,038.15 万元。授予中小企业合同金额 2,558.96 万元，占政府采购支出总额的 71.44%，其中：授予小微企业合同金额 2,214.59 万元，占政府采购支出总额的 61.82%。货物采购授予中小企业合同金额占货物支出金额的 87.5%，工程采购授予中小企业合同金额占工程支出金额的 54.12%，服务采购授予中小企业合同金额占服务支出金额的 53.55%。

## （三）国有资产占用情况

截至 2021 年 12 月 31 日，本部门共有车辆 17 辆，其中，符合规定领导干部用车 1 辆、机要通信用车 1 辆、应急保障用车 1 辆、执法执勤用车 0 辆、特种专业技术用车 0 辆、离退休干部用车 4 辆、其他用车 10 辆，其他用车主要是所属事业单位用于机要通信和应急保障用途之外公务用途的车辆；单位价值 50 万元以上通用设备 0 台（套）；单位价值 100 万元以上专用设备 0 台（套）。

## 十一、预算绩效情况说明

(一)预算绩效管理工作开展情况。根据预算绩效管理要求，山东省供销合作社联合社按照“谁用款、谁评价”的原则，组织所属单位对2021年度省级预算项目支出进行全面自评，涵盖项目16个，涉及预算资金8,631.11万元，占部门预算项目支出总额的100%。

组织开展部门整体支出绩效自评，涉及预算资金16,629万元，其中财政拨款16,629万元。

组织对山东省供销合作社联合社农业社会化服务体系建设项目等1个项目开展了部门评价，涉及预算资金4,000万元。其中，对山东省供销合作社联合社农业社会化服务体系建设等项目分别委托北京中平建华浩会计师事务所有限公司山东分所等第三方机构开展评价。

(二)项目绩效自评结果。山东省供销合作社联合社2021年度省级预算项目支出绩效自评的16个项目中，15个项目自评等级为优，1个项目自评等级为良。从自评情况看，项目立项程序完整、规范，设置了明确的绩效目标，财务相关管理制度较健全，项目的实施进度与预期进度基本相符，保障措施到位，资金使用合规，预算执行及时、有效，群众满意度较高，较好完成了预期目标，但也存在验收不及时、宣传不到位等问题。

今年在部门决算中反映了 2021 年度预算项目支出绩效自评情况,以及山东省供销社联合社农业社会化服务体系建设项目等 16 个项目的绩效自评表。其中,山东省供销社联合社农业社会化服务体系建设项目等项目绩效自评结果随 2021 年度决算向省级人大常委会报告。

1、山东省供销社农业社会化服务体系建设项目绩效自评综述:根据年初设定的绩效目标,项目自评得分为 94.79 分。全年预算数为 4,000 万元,执行数为 3,997.74 万元,完成预算的 99.94%。项目绩效目标完成情况:购买农业生产服务设备,开展土地托管服务,服务农户,增加耕种面积,服务对象满意度高。发现的主要问题及原因:部分项目验收不及时,宣传不到位。下一步改进措施:加快项目验收进度,加大宣传力度,加快开展农业社会化服务,推进小农户与现代农业有效衔接。

2、省派基层工作组补助经费项目绩效自评综述:根据年初设定的绩效目标,项目自评得分为 97.32 分。全年预算数为 100 万元,执行数为 73.21 万元,完成预算的 73.21%。项目绩效目标完成情况:支付人数大于 10 人,支付及时率 100%,可持续影响时限 1 年,服务对象满意度 100%。发现的主要问题及原因:项目资金预算执行率不高。下一步改进措施:督促省派基层工作组成员加快报销进度,提高预算执行率。

3、现代职业教育质量提升计划项目绩效自评综述：根据年初设定的绩效目标，项目自评得分为 97.5 分。全年预算数为 1,102 万元，执行数为 1,102 万元，完成预算的 100%。项目绩效目标完成情况：一是教师教学科研水平不断提高，校企合作不断深化融合，全面提升育人质量；二是新建产业学院 1 个、开发校企“双元”合作的省级规划教材梳理 6 部。发现的主要问题及原因：绩效目标的编制科学性有待增强，部分指标制定与内容的衔接度有待进一步提高。下一步改进措施：将加强协调指导，强化预算绩效管理，保证绩效目标设定较为全面、科学合理反映项目的建设内容。

4、2021 年省级教育发展资金（4 项大赛奖励）项目绩效自评综述：根据年初设定的绩效目标，项目自评得分为 100 分。全年预算数为 5.8 万元，执行数为 5.8 万元，完成预算的 100%。项目绩效目标完成情况：奖励山东省第六届“互联网+”创新创业大赛金奖项目师生和获得第七届山东省大学生科技创新竞赛的师生。

5、高水平高职院校和专业群建设（智能财务与金融专业群）项目绩效自评综述：根据年初设定的绩效目标，项目自评得分为 96.49 分。全年预算数为 1,700 万元，执行数为 1,700 万元，完成预算的 100%。项目绩效目标完成情况：一是完成“1+X”证书组织申报工作，师生的职业道德、技术技能水平

不断提高，不断提升办学水平；二是学院验收通过已立项精品课程资源共享课课程资源建设项目。发现的主要问题及原因：受多种因素影响，开展社会服务等减少，绩效目标完成度有待提高。下一步改进措施：将进一步盘活项目资金，加强协调沟通，确保发挥项目资金的使用效益。

2021 年度预算项目支出绩效自评情况汇总表和省级预算项目支出绩效自评表详见“第五部分 附件”。

（三）部门整体支出绩效自评结果。部门整体支出绩效自评结果为 100 分，等级为优。从自评情况来看，部门履职效能进一步提升，各项工作基本完成，资产管理比较规范，预算完成率为 117%。部门项目执行效果、资金使用绩效较好，完成了年初设定的整体绩效目标。部门整体绩效目标完成情况：一是以深化土地托管服务为切入点，提升农业生产社会化服务水平，打造星级农村综合服务社；二是系统内农民合作社信用互助业务试点数量占全省 40%以上；三是指导各级联合社理事会履行出资人代表职责，成立社有资产管理委员，建立社有资本授权经营体制；四是有效提升干部职工专业能力。

（四）部门评价项目绩效评价结果。山东省供销合作社联合社农业社会化服务体系建设项目，绩效评价综合得分为 93.89 分，等级为优。

部门评价报告详见“第五部分 附件”。

(五) 财政评价项目绩效评价结果。本部门没有向省级人大常委会报告的财政评价项目。

## 第四部分

### 名词解释



**一、财政拨款收入：**指单位本年度从本级财政部门取得的财政拨款，包括一般公共预算财政拨款、政府性基金预算财政拨款和国有资本经营预算财政拨款。

**二、上级补助收入：**指事业单位从主管部门和上级单位取得的非财政补助收入。

**三、事业收入：**指事业单位开展专业业务活动及其辅助活动取得的收入；包括事业单位收到的财政专户实际核拨的教育收费等。

**四、经营收入：**指事业单位在专业业务活动及其辅助活动之外开展非独立核算经营活动取得的收入。

**五、附属单位上缴收入：**指事业单位附属独立核算单位按照有关规定上缴的收入。

**六、其他收入：**指单位取得的除上述“财政拨款收入”“上级补助收入”“事业收入”“经营收入”“附属单位上缴收入”等以外的各项收入。

**七、使用非财政拨款结余：**指事业单位按照预算管理要求使用非财政拨款结余弥补收支差额的金额。

**八、年初结转和结余：**指单位以前年度尚未完成、结转到本年仍按原规定用途继续使用的资金，或项目已完成等产生的结余资金。

**九、结余分配：**指事业单位缴纳的所得税以及从非财政

拨款结余或经营结余中提取的各类结余。

**十、年末结转和结余：**指单位本年度或以前年度预算安排、因客观条件发生变化未全部执行或未执行，结转到以后年度继续使用的资金，或项目已完成等产生的结余资金。

**十一、基本支出：**指单位为保障机构正常运转、完成日常工作任务而发生的各项支出。

**十二、项目支出：**指单位为完成特定的行政工作任务或事业发展目标，在基本支出之外发生的各项支出。

**十三、经营支出：**指事业单位在专业业务活动及其辅助活动之外开展非独立核算经营活动发生的支出。

**十四、“三公”经费：**指单位用财政拨款安排的因公出国（境）费、公务用车购置及运行维护费和公务接待费。其中，因公出国（境）费反映单位公务出国（境）的国际旅费、国外城市间交通费、住宿费、伙食费、培训费、公杂费等支出；公务用车购置及运行维护费反映单位公务用车购置支出（含车辆购置税）及按规定保留的公务用车燃料费、维修费、过桥过路费、保险费、安全奖励费用等支出；公务接待费反映单位按规定开支的各类公务接待（含外宾接待）支出。

**十五、机关运行经费：**指为保障行政单位（包括参照公务员法管理的事业单位）运行用于购买货物和服务的各项资金，包括办公及印刷费、邮电费、差旅费、会议费、福利费、

日常维修费、专用材料及一般设备购置费、办公用房水电费、办公用房取暖费、办公用房物业管理费、公务用车运行维护费以及其他费用。

**十六、教育支出（类）职业教育（款）高等职业教育（项）：**反映山东省供销合作社联合社经国家批准设立的专科职业教育支出。

**十七、社会保障和就业支出（类）行政事业单位养老支出（款）行政单位离退休（项）：**反映山东省供销合作社联合社机关开支的离退休经费。

**十八、社会保障和就业支出（类）行政事业单位养老支出（款）事业单位离退休（项）：**反映山东省供销合作社联合社所属事业单位开支的离退休经费。

**十九、社会保障和就业支出（类）行政事业单位养老支出（款）机关事业单位基本养老保险缴费支出（项）：**反映山东省供销合作社联合社实施养老保险制度由单位缴纳的基本养老保险费支出。

**二十、社会保障和就业支出（类）行政事业单位养老支出（款）机关事业单位职业年金缴费支出（项）：**反映山东省供销合作社联合社实施养老保险制度由单位实际缴纳的职业年金支出。

**二十一、卫生健康支出（类）行政事业单位医疗（款）**

**行政单位医疗（项）：**反映山东省供销合作社联合社机关基本医疗保险缴费经费及按国家规定享受离休人员待遇的医疗经费。

**二十二、卫生健康支出（类）行政事业单位医疗（款）**  
**事业单位医疗（项）：**反映山东省供销合作社联合社所属事业单位基本医疗保险缴费经费及按国家规定享受离休人员待遇的医疗经费。

**二十三、商业服务业等支出（类）商业流通事务（款）**  
**行政运行（项）：**反映山东省供销合作社联合社机关的人员经费、日常公用等基本支出。

**二十四、商业服务业等支出（类）商业流通事务（款）**  
**一般行政管理事务（项）：**反映山东省供销合作社联合社机关用于开展供销社系统综合改革监管、大宗会议印刷、档案数字化管理、系统先进奖励等日常业务的支出。

**二十五、商业服务业等支出（类）商业流通事务（款）**  
**机关服务（项）：**反映山东省供销合作社联合社机关提供后勤服务的事业单位的支出。

**二十六、商业服务业等支出（类）商业流通事务（款）**  
**其他商业流通事务支出（项）：**反映山东省供销合作社联合社用于开展农业社会化服务及现代流通服务等方面的项目支出。

**二十七、住房保障支出（类）住房改革支出（款）住房**

**公积金(项):**反映山东省供销合作社联合社按人力资源和社会保障部、财政部规定的基本工资和津贴补贴以及规定比例为职工缴纳的住房公积金。

**二十八、其他支出(类)其他政府性基金及对应专项债务收入安排的支出(款)其他地方自行试点项目收益专项债券收入安排的支出(项):**反映其他地方自行试点项目收益专项债券收入用于高水平高职院校和专业群建设项目(智能财务与金融专业群项目)的支出。

## 第五部分

# 附 件

## 2021 年度项目支出绩效自评情况汇总表

部门：山东省供销合作社联合社

序号	项目名称	资金使用单位	自评得分	自评等级
省本级支出项目绩效自评				
1	大宗会议印刷费	山东省供销合作社联合社机关	97.6	优
2	软件运营维护及网络安全费	山东省供销合作社联合社机关	95.25	优
3	省派基层工作组补助经费	山东省供销合作社联合社机关	97.32	优
4	档案数字化管理	山东省供销合作社联合社机关	96.95	优
5	物业安保服务费	山东省供销合作社联合社机关	97.45	优
6	供销社系统先进奖励经费	山东省供销合作社联合社机关	94.88	优
7	供销社系统综合改革监管经费	山东省供销合作社联合社机关	100	优
8	供销社系统综合改革工作经费	山东省供销合作社联合社机关	100	优
9	离退休干部党组织活动经费	山东省供销合作社联合社机关	100	优
10	山东省供销社农业社会化服务体系建设项目	山东省供销合作社联合社机关	94.79	优
11	正常业务运转经费	山东省供销社合作经济事业服务中心	100	优

序号	项目名称	资金使用单位	自评得分	自评等级
12	职业教育创新发展专项	山东经贸职业学院	87.64	良
13	现代职业教育质量提升计划项目	山东经贸职业学院	97.5	优
14	办学条件提升专项	山东经贸职业学院	94.05	优
15	2021年省级教育发展资金（4项大赛奖励）	山东经贸职业学院	100	优
16	高水平高职院校和专业群建设项目（智能财务与金融专业群项目）	山东经贸职业学院	96.49	优



# 省级预算项目支出绩效自评表

金额单位：万元

项目名称		山东省供销社农业社会化服务体系建设项目		主管部门	山东省供销社合作社联合社			
<b>项目预算执行情况 (10分)</b>		年初预算数	全年预算数 (A)	全年执行数 (B)	分值	执行率 (B/A)	得分	
	年度资金总额	4,000.00	4,000.00	3,997.74	10	99.94%	9.99	
	其中：财政资金	4,000.00	4,000.00	3,997.74	-	99.94%	-	
	上年结转资金				-		-	
	其他资金				-		-	
<b>年度总体目标</b>	<b>年初预期目标</b>			<b>目标实际完成情况</b>				
	项目建成后，土地托管与商贸流通销售收入20000万元以上，新增服务农户2万户，新增土地托管面积100000亩。			土地托管与商贸流通销售收入达到43369.65万元，服务农户数量21812户，服务土地托管面积100484.41亩。				
<b>绩效指标</b>	<b>一级指标</b>	<b>二级指标</b>	<b>三级指标</b>	<b>年度指标值 (A)</b>	<b>实际完成指标值 (B)</b>	<b>分值</b>	<b>得分</b>	<b>偏差原因分析及改进措施</b>
<b>年度绩效指标</b>	产出指标 (50分)	数量指标	农业生产服务设备	≥85 (台、套、线)	80.00	10.00	9.41	受天气和疫情影响，部分项目未完工
			农业设施建设面积	≥5.89 (万平方米)	4.69	10.00	7.95	受天气和疫情影响，部分项目未完工
			管理信息系统	≥1 (套)	1.00	10.00	10.00	
			尽职调查次数	≥30 (次)	48.00	5.00	5.00	
		质量指标	项目验收合格率	≥99%	69.96%	5.00	3.53	受天气和疫情影响，部分项目未完工
		时效指标	项目按计划完工率	≥95%	74.29%	5.00	3.91	受天气和疫情影响，部分项目未完工
		成本指标	项目总投资	≥4000 (万元)	3,997.74	5.00	4.99	
	效益指标 (30分)	经济效益指标	收入	≥20000 (万元)	43,369.65	5.00	5.00	
			土地托管面积	≥100000 (亩)	100,484.41	10.00	10.00	
		社会效益指标	服务农户数量	≥20000 (户)	21,812.00	15.00	15.00	
		生态效益指标	污染物排放量	-	-	-	-	
		可持续影响指标	增加耕种土地面积	-	-	-	-	
满意度指标 (10分)	服务对象满意度指标	服务对象满意度	≥98%	99%	10.00	10.00		
<b>总分</b>		94.79						

# 省级预算项目支出绩效自评表

金额单位：万元

项目名称		省派基层工作组补助经费		主管部门	山东省供销合作社联合社			
<b>项目预算执行情况 (10分)</b>		年初预算数	全年预算数 (A)	全年执行数 (B)	分值	执行率 (B/A)	得分	
	年度资金总额	100	100	73.21	10	73%	7.32	
	其中：财政资金	100	100	73.21	-		-	
	上年结转资金				-		-	
	其他资金				-		-	
<b>年度总体目标</b>		年初预期目标		目标完成情况				
		完成基层工作组补助发放任务		已完成				
绩效指标	一级指标	二级指标	三级指标	年度指标值 (A)	实际完成指标值 (B)	分值	得分	偏差原因分析及改进措施
<b>年度绩效指标</b>	产出指标 (50分)	数量指标	支付人数	≥10人	17人	25	25	
		时效指标	支付及时情况	≥90%	100%	25	25	
	效益指标 (30分)	可持续影响指标	可持续影响时间	≥1年	1年	30	30	
	满意度指标 (10分)	服务对象满意度指标	受益人员满意度	≥90%	100%	10	10	
<b>总分</b>		97.32						

# 省级预算项目支出绩效自评表

金额单位：万元

项目名称		现代职业教育质量提升计划项目			主管部门	山东省供销合作社联合社		
<b>项目预算执行情况 (10分)</b>		年初预算数	全年预算数 (A)	全年执行数 (B)	分值	执行率 (B/A)	得分	
	年度资金总额	1102	1102	1102	10	100%	10	
	其中：财政资金	1102	1102	1102	-	100%	-	
	上年结转资金				-		-	
	其他资金				-		-	
<b>年度总体目标</b>		<b>年初预期目标</b>			<b>目标完成情况</b>			
		提高教师教学水平，教学质量不断提高，产教融合不断深化，加强校企合作，全面提升育人质量、科研水平、社会服务能力			教师教学科研水平不断提高，校企合作不断深化融合，全面提升育人质量。			
<b>绩效指标</b>	<b>一级指标</b>	<b>二级指标</b>	<b>三级指标</b>	<b>年度指标值 (A)</b>	<b>实际完成指标值 (B)</b>	<b>分值</b>	<b>得分</b>	<b>偏差原因分析及改进措施</b>
<b>年度绩效指标</b>	产出指标 (50分)	数量指标	申报“1+X”证书制度项目试点数量	4个	14	10	10	
		质量指标	毕业生就业率	>98%	98%	10	10	
		时效指标	项目期限内完成率	>99%	100%	10	10	
		成本指标	资金使用符合率	>95%	100%	10	10	
		数量指标	新建产业学院	2个	1个	5	2.5	原因：年度绩效指标设置有待改进。改进措施：科学合理设置绩效目标
		数量指标	校企“双元”合作开发的省级规划教材数量	3部	6部	5	5	
	(30分) 效益指标	社会效益指标	提升教育教学水平	有效提升	教学水平提升	15	15	
		社会效益指标	提升教师科研能力	有效提高	科研能力提高	15	15	
	满意度指标 (10分)	服务对象满意度指标	高校师生满意度	>90%	97%	10	10	
<b>总分</b>		97.5						

# 省级预算项目支出绩效自评表

金额单位：万元

项目名称		2021年省级教育发展资金（4项大赛奖励）			主管部门	山东省供销合作社联合社		
<b>项目预算执行情况（10分）</b>		年初预算数	全年预算数（A）	全年执行数（B）	分值	执行率（B/A）	得分	
	年度资金总额	5.8	5.8	5.8	10	100%	10	
	其中：财政资金	5.8	5.8	5.8	-	100%	-	
	上年结转资金				-		-	
	其他资金				-		-	
<b>年度总体目标</b>		年初预期目标			目标完成情况			
		奖励山东省第六届“互联网+”创新创业大赛金奖项目师生和获得第七届山东省大学生科技创新竞赛的师生			奖励全部发放完毕，发放率100%			
<b>绩效指标</b>	<b>一级指标</b>	<b>二级指标</b>	<b>三级指标</b>	<b>年度指标值（A）</b>	<b>实际完成指标值（B）</b>	<b>分值</b>	<b>得分</b>	<b>偏差原因分析及改进措施</b>
<b>年度绩效指标</b>	产出指标（50分）	数量指标	奖励人数	≥7人	9	10	10	
		质量指标	资金使用合规性	合规	合规	15	15	
		时效指标	发放及时率	≥90%	100%	15	15	
		成本指标	经费使用是否与资金管理办法相一致	一致	一致	15	15	
	效益指标（30分）	社会效益指标	学生培养质量提升	显著	显著提升	15	15	
		可持续影响指标	学校美誉度	显著	显著提升	10	10	
	满意度指标（10分）	服务对象满意度指标	高校教师满意度	≥90%	100%	5	5	
			高校学生满意度	≥90%	100%	5	5	
总分		100						

# 省级预算项目支出绩效自评表

金额单位：万元

项目名称		高水平高职院校和专业群建设项目（智能财务与金融专业群项目）			主管部门	山东省供销合作社联合社			
项目预算执行情况（10分）		年初预算数	全年预算数（A）	全年执行数（B）	分值	执行率（B/A）	得分		
	年度资金总额	1700	1700	1700	10	100%	10		
	其中：财政资金	1700	1700	1700	-	100%	-		
	上年结转资金				-		-		
	其他资金				-		-		
年度总体目标		年初预期目标			目标完成情况				
		重点完成智能报税实训室、金融营销中心等15个实训室（中心）建设，文化建设等年度实训条件建设任务，基本满足专业群实践教学需要。			已完成智能报税实训室、金融营销中心等15个实训室（中心）建设，文化建设等年度实训条件建设任务，能满足专业群实践教学需要。				
绩效指标	一级指标	二级指标	三级指标	年度指标值（A）	实际完成指标值（B）	分值	得分	偏差原因分析及改进措施	
	产出指标（50分）	数量指标	专业群教学团队建设	培养省青年技能名师2名、力争立项1个省教学创新团队。	培养省青年技能名师1名、获评山东省黄大年式教师团队，有4名教师在攻读博士学位，2名教师获得硕士学位；30余名教师参加了以智能会计、大数据、云财务为主要内容的职业素养培训，并获取相应职业资格证书，1名教师获得国际职业资格证书；有20余名教师参加顶岗锻炼，提高职业能力；教师开展各种社会培训20余人次，培训学员1300余人次	5	4	青年技能名师培养1名，已通过教育厅考核验收。2021年度已推荐教师参与评选，但尚未出评定结果。	
		数量指标	实践教学基地建设	改造、新建实训室（中心）15个；增加智能黑板（含交互式电子教学一体机）16个；浪潮云会计平台、智能审计等教学软件13套；电脑170台，云桌面316个，打印机8台，服务器、交换机	已完成改造、新建实训室（中心）15个；增加智能黑板（含交互式电子教学一体机）16个；浪潮云会计平台、智能审计等教学软件13套；电脑330台，云桌面316个，打印机8台，服务器、交换机等10个。	3	3		
		质量指标	专业群教研质量提升项目		≥90	≥95	2	2	
		成本指标	专业群教研质量提升项目		267.9万元	203.88万元	2	1.52	因疫情原因，教师外出较少，预算支出较少。下一步加强组织领导、合力协同推进，确保保质保量的完成预期目
		质量指标	专业群教师教学创新团队建设		≥90	≥95	2	2	
		成本指标	专业群实践教学基地建设		1700万元	1700万元	13	13	
		时效指标	专业群2021年度建设任务完成率		100%	95%	5	4.75	

年度 绩效 指标	数量指标	专业群教研质量提升项目	建成省级课程7门；市级以上教科研项目8项；教科研成果奖2项；教材开发8门；智能财务与金融一体化平台工作机构1个；教师教学能力大赛获奖4项；学生大赛获奖15项；1+x职业技能等级证书考试平均通过率85%	建成省级课程9门；立项山东省职业教育教学改革研究项目6项、省级科研课题5项、市厅级课题10项，2本教材被评为潍坊市社会科学优秀成果奖，开发教材2门；智能财务与金融一体化平台工作机构1个；教师教学能力大赛获奖12项；学生大赛获奖30项；1+x职业技能等级证书考试平均通过率达到89%	17	16	部分教材尚未与出版社达成协议，未能在2021年度出版。下一步加强组织领导、积极组织与出版社对接，确保保质保量的完成项目建设任务	
	成本指标	专业群教师教学创新团队建设	25.9万元	5.85万元	1	0.22	因疫情原因，教师外出培训较少，下一步合理制定预算，克服一切困难，确保保质保量的完成项目建设。	
	效益 指标 (30分)	可持续影响指标	专业群教学团队	专业群教师教学能力和专业建设能力显著提升	专业群教师教学能力和专业建设能力显著提升	4	4	
		生态效益指标	专业群实践教学环境	专业群实践教学条件能够满足专业群学生实训需要	专业群实践教学条件能够满足专业群学生实训需要	4	4	
		社会效益指标	专业群社会影响力	毕业生认可度高，就业率98%以上，对口就业率在80%以上；学生在省级及以上大赛中获奖超过5项；专业群省内辐射带动作用明显。	毕业生认可度高，就业率达到98.7%，对口就业率达到82%；学生在省级及以上大赛中获奖10项；专业群省内辐射带动作用明显。	4	4	
		可持续影响指标	专业群人才培养质量	专业群学生就业率达98%以上，对口就业率达80%以上	专业群学生就业率达98.7%，对口就业率达82%	6	6	
		经济效益指标	专业群完成招生计划	社会培训收入20万元，管理咨询等横向项目收入15万元；学费收入650余万元	社会培训收入67万元，管理咨询等横向项目收入8.3万元；学费收入735万元	7	7	
		生态效益指标	专业群课程教学资源	教学资源惠及专业群教师和学生数达4000余人	教学资源惠及专业群教师和学生数达4000余人	5	5	
	满意度 指标 (10分)	服务对象满意度指标	教师满意度	100%	100%	5	5	
		服务对象满意度指标	学生满意度	>=98%	98%	5	5	
总分		96.49						

# 2021年度农业社会化服务体系建设项目 绩效评价报告

## 一、项目基本情况

### （一）项目立项

#### 1. 项目立项的环境和条件

2015年，中共中央、国务院颁布的《关于深化供销合作社综合改革的决定》（中发〔2015〕11号）文件，指出供销合作社是为农服务的合作经济组织，是党和政府做好“三农”工作的重要载体。为破解“谁来种地”、“地怎么种”等问题，供销合作社要采取大田托管、代耕代种、股份合作、以销定产等多种方式，为农民和各类新型农业经营主体提供农资供应、配方施肥、农机作业、统防统治、收储加工等系列化服务，推动农业适度规模经营。

2017年8月，农业部、国家发展改革委、财政部印发《关于加快发展农业生产性服务业的指导意见》（农经发〔2017〕6号）文件，要求大力推广农业生产托管，将其作为推进农业生产性服务业、带动小农户发展适度规模经营的主推服务方式，加大支持推进力度。

2019年2月，中共中央办公厅、国务院办公厅《关于促进小农户和现代农业发展有机衔接的意见》（中办发〔2019〕8号）文件指出，社会各界要鼓励和支持农垦企业、供销合作社组织实施农业社会化服务惠农工程，通过发挥自身组织优势，通过多种方式服务小农户。通过创新农业生产服务方式，适应不同地区不同产业小农户的农业作业环节需求，发展单环节托管、多环节托管、关键环节综合托管和全程托管等多种托管模式，完善农产品物流服务，支持建设面向小农户的农产品贮藏保鲜设施、田头市场、批发市场等，加快建设农产品冷链运输、物流网络体系，建立产销密切衔接、长期稳定的农产品流通渠道。

2021年，山东省人民政府发布《山东省人民政府办公厅关于支持供销合作社深化土地托管服务增强为农服务能力的指导意见》（鲁政办字〔2021〕7号）指出，坚持为农服务为根本宗旨，支持供销合作社持续深化综合改革，以提升土地托管服务水平为着力点和突破口，进一步转变经营服务方式，完善经营服务机制，在促进农业提质增效、农民持续增收和稳定粮食生产、保障国家粮食安全等方面发挥重要作用。

山东省供销合作社联合社制定了《〈山东省人民政府办公厅关于支持供销合作社深化土地托管服务增强为农服务能力的指导意见〉贯彻落实方案》（以下简称《落实方案》），《落实方案》提出加快推进土地股份合作试点，大力推广“土地股份合作+全程托管服务”模式，扩大试点范围。



根据上述文件精神，2021年山东省供销社农业社会化服务体系建设项目共申请项目总投资投入资金5,580.00万元。其中财政资金4,000.00万元，自筹资金1,580.00万元。财政资金来源于省级财政资金，自筹资金来源股东出资或借款。

## 2. 实施项目的目标和意义

### (1) 实施目标

#### ① 项目建设是农产品生产的需要

在新的经济发展时期，农业的发展目标必须从单纯的数量导向，逐步转变为效率和效益导向。只有生产效率得到提升，生产者的经济效益才会得到提升，数量的充分供应，品类的丰富性和质量的保证性才能够实现，农业的可持续发展和社会的稳定才能够得到保障。

#### ② 项目建设是适度规模经营发展、推进农业供给侧结构性改革的需要

随着我国工业化、城镇化深度推进，农村劳动力大量转移进城，“谁来种地”“怎么种好地”已经成为全社会高度关注的问题。为此中央提出要加快发展多种形式的适度规模经营，发挥其在现代农业建设中的引领作用，从农村土地制度改革和经营制度改革入手，一方面推动土地经营权流转，培育新型农业经营主体，实现土地集中型规模经营，解决“谁来种地”的问题；另一方面，着眼于发展农业生产性服务，培育新型农业服务主体，实现服务集中型规模经营，来解决“怎么种好地”的

问题。

由于我国农业生产性服务业还处于发展初期，服务组织规模小、实力弱、对普通农户带动力不强等问题仍很突出，特别是随着农村劳动力大量减少、老龄化现象日益凸显，迫切需要加快培育各类服务组织，大力发展面向广大农户的农业生产性服务。

### ③项目建设是适应农业发展的需要

农业生产效率的提升和品质大保障必须是在现代化和产业化发展基础上实现的。中国作为人口和农业大国，如果没有发达的现代化农业作为保障，中国的粮食供应，社会稳定和经济发展都会受到极大的威胁。

### ④项目建设是实现农业现代化和产业化的捷径

土地托管可以在不改变现有土地承包和经营权的前提下，实现土地的规模化生产和经营，实现农业机械化的全面应用和升级。能够实现农业生产过程中的标准化操作，保障产品的质量，实现产品的可追溯性和农业大数据化，把大量的劳动力从繁重的农业生产劳动中解放出来，实现产业人口的转移，从而帮助中国农业找到一条可以迅速实现现代化和产业化的捷径。

## （2）实施项目的意义

### ①有效带动农户增收节支

通过土地托管，农资集中采购，农机的规模化服务，积极推广标准化生产，充分提升农机装备的作业能力和分工分业、

专业化服务的效率，有效降低农业生产成本，提高单位面积产品产量和品质，有助于实现农业节本、增产、增效，促进农民收入增加。

### ②促进为农服务体系构建，提高土地利用效率

土地托管适应我国人多地少的特殊国情和以家庭承包经营为基础、统分结合双层经营体制的现实需要。它能够把家庭分散经营与托管合作社统一服务的优势有机结合起来，实现土地、技术、科技、农资、劳动者和经营者等生产要素的优化组合。同时，通过规模化、专业化、机械化生产，能降低生产成本，提高生产效益和效率，实现农资成本、农资用量、机械化成本、水电设施投入的“四个降低”和机械化效率、规模化经营程度、科技兴农水平、劳动生产率、水电设施利用率、农民转移就业的稳定性“六个提高”。实现农户、专业合作社等多方共赢，提高土地利用效率。

### ③减少资源浪费，实现生态保护效益

本项目实施后，实行土地规模化经营和标准化种植管理，可保护土壤肥力，特别是规模化、集约化的农业生产能够极大地减少资源浪费、更加起到了节能、节水的效果，促进农业可持续发展，生态效益显著。

综上所述，项目的实施可有效促进农业增效、农民增收，促进绿色农业和可持续发展，促进农业现代化进程，具有良好的经济、社会、环境效益。

### 3. 项目立项依据

山东省供销社农业社会化服务体系建设项目主要立项依据如下表:

主要立项依据明细表

序号	文件
1	《中共中央国务院关于深化供销合作社综合改革的决定》（国发〔2015〕11号）
2	中共中央办公厅、国务院办公厅《关于加快构建政策体系培育新型农业经营主体的意见》
3	《关于促进小农户和现代农业发展有机衔接的意见》（中办发〔2019〕8号）
4	《关于推进农业供给侧结构性改革的实施意见》（农发〔2017〕1号）
5	《关于加快发展农业生产性服务业的指导意见》（农经发〔2017〕6号）
6	《关于深化供销合作社综合改革的实施意见》（鲁发〔2015〕16号）
7	山东省人民政府办公厅关于支持供销合作社深化土地托管服务增强为农服务能力的指导意见》（鲁政办字〔2021〕7号）
8	山东省供销合作社联合社《山东省供销合作社联合社乡村振兴重大专项资金管理暂行办法》

#### （二）项目预算

##### 1. 项目预算分配依据及因素

2021年山东省供销社农业社会化服务体系建设项目根据“效益优先、市场运作”的财政资金运作理念，通过“扶优扶强、联合合作”的服务方式，采用“股权+项目”的投资形式，结合参股方经营情况，出资能力、现有及预计托管土地面积等因素，山东省供销合作社联合社农业社会化服务体系建设项目计划总投入5,580.00万元。其中，财政专项资金（鲁供投请示〔2021〕8号）4,000.00万元，企业自筹资金1,580.00万元。

财政资金主要建设内容如下：购置拖拉机、播种机、烘干塔（及附属设施）及农产品初加工设施等预计85台（套、线）；新建农机库、仓储库及地面硬化场地面积预计5.70万平方米；开发完成定制信息管理系统一套，实现线上线下统筹管理。

## 2. 资金来源与计划安排

财政专项资金来源为省级一般公共预算，2021年项目资金计划安排如下表：

**2021年山东省供销合作社联合社农业社会化服务体系  
建设项目资金预算表**

序号	县（区）	项目单位	财政资金（万元）	自筹资金（万元）
1	济南	山东省供销合作社联合社	60.00	
2	济南	山东供销资本投资（集团）有限公司	90.00	
3	济南	山东供销现代农业发展集团有限公司	200.00	
4	章丘	山东鲁供丰农农业服务有限公司	1,600.00	430.00
5	庆云	山东鲁供庆农农业发展有限公司	600.00	300.00
6	高青	山东鲁供青苑农业服务有限公司	500.00	300.00
7	东平	山东鲁供东原农业服务有限公司	300.00	200.00
8	峰城	山东鲁供峰农农业服务有限公司	300.00	200.00
9	利津	山东鲁供津发农业服务有限公司	200.00	100.00
10	高密	山东鲁供瑞城农业服务有限公司	150.00	50.00
合计			4,000.00	1,580.00

### 3. 预算变动情况

因山东鲁供庆农农业发展有限公司（庆云）、山东鲁供峰农农业服务有限公司（峰城）及山东鲁供瑞城农业服务有限公司（高密）项目土地托管面积均未达到计划亩数，暂不具备建设以土地股份合作社为核心生产领域为农服务体系的条件。山东鲁供瑞城农业服务有限公司（高密）150.00万元财政资金、山东鲁供峰农农业服务有限公司（峰城）300.00万元财政资金，调整至山东鲁供丰农农业服务有限公司（章丘区）。

山东鲁供庆农农业发展有限公司（庆农）600.00万财政资金，分别调整至山东鲁供夏瑞农业服务有限公司（夏津）300.00万元；山东鲁供东原农业服务有限公司（东平）300.00万元。调整后项目资金安排明细见下表：

**2021年山东省供销社联合社农业社会化服务体系  
建设项目调更后预算分配明细表**

序号	县（区）	项目资金使用单位	财政资金（万元）	自筹资金（万元）
1	济南	山东省供销社联合社	60.00	
2	济南	山东供销资本投资（集团）有限公司	90.00	
3	济南	山东供销现代农业发展集团有限公司	200.00	
4	章丘	山东鲁供丰农农业服务有限公司	2,050.00	
5	高青	山东鲁供青苑农业服务有限公司	500.00	300.00
6	东平	山东鲁供东原农业服务有限公司	600.00	
7	利津	山东鲁供津发农业服务有限公司	200.00	100.00

序号	县（区）	项目资金使用单位	财政资金（万元）	自筹资金（万元）
8	夏津	山东鲁供夏瑞农业服务有限公司	300.00	
合计			4,000.00	400.00

### （三）项目计划实施内容

山东省供销社农业社会化服务体系项目为年度连续性项目。2021年该项目原计划拟在东平、高密、高青、庆云、章丘、利津、峄城重点县（区）通过“土地股份合作+全程托管服务”模式开展土地托管服务，2021年预计新增托管土地面积10.00万亩，购置先进农机具85.00台（套、线），建设农资配肥及粮食烘干仓储车间、晾晒场等基础设施不少于5.70万平方米，开发定制信息管理系统，实现线上线下统一管理。

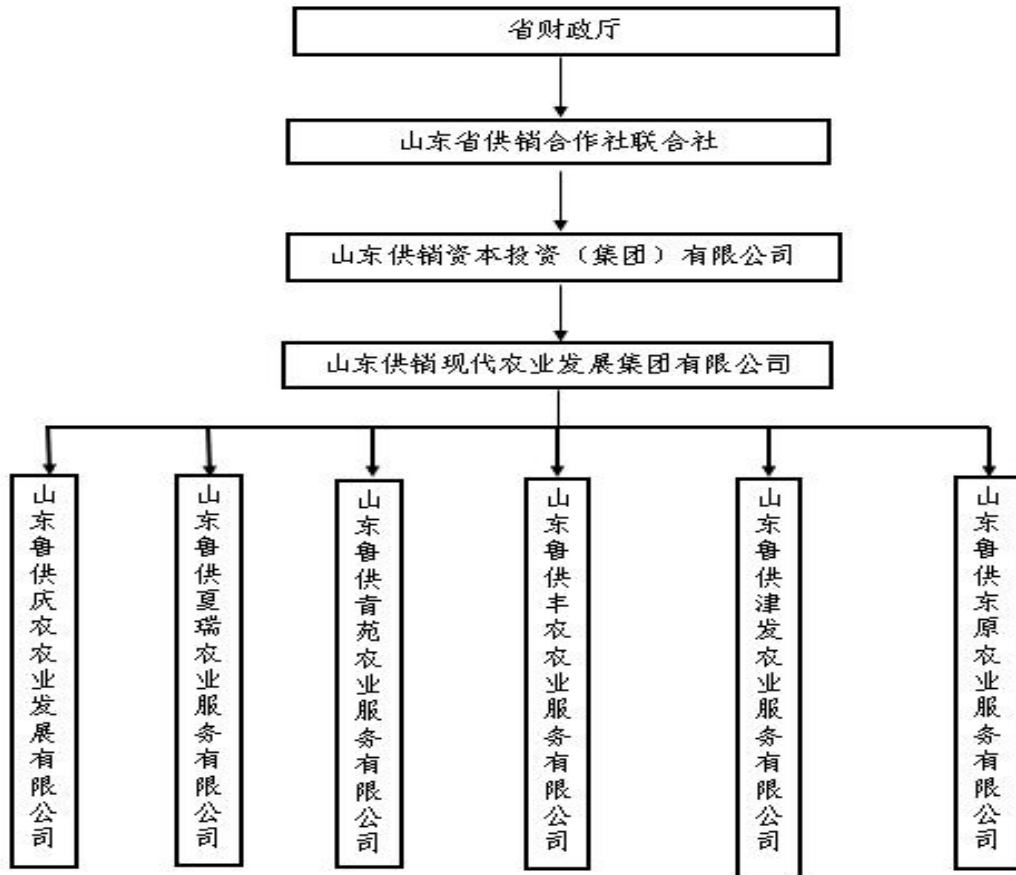
### （四）项目组织管理

#### 1. 项目组织管理机构

山东省供销合作社联合社主要负责编制项目预算、进行预算调整及下达预算批复，审核并安排预算内建设项目，同时负责提报年度项目建设申请财政专项资金，组织开展事中监控、绩效评价及专项资金检查；山东供销资本投资（集团）有限公司负责建立和完善项目库，提报年度项目建设申请，对项目及资金进行监管，组织项目竣工验收，对申报资料进行复核及项目资金的下拨。山东供销现代农业发展集团有限公司负责项目单位日常管理，包括制定项目任务书，审核各项目实施单位的实施方案及资金使用情况；项目单位主要负责项目的具体实施、

组织竣工结算、对项目进行运营管理等。

## 2. 项目管理组织架构



## 3. 项目具体实施流程

(1) 项目单位提报材料申请入库，山东供销资本投资（集团）有限公司建立项目库并筛选优质项目提报给山东省供销社合作社联合社；

(2) 山东省供销社合作社联合社审核项目，制定项目建设申请专项资金方案，编制预算上报给省财政厅审核确认；

(3) 山东省供销社合作社联合社将财政批复的项目、专项资金、绩效目标下达给山东供销资本投资（集团）有限公司；

(4) 山东供销资本投资（集团）有限公司将专项资金下



拨给山东供销现代农业发展集团有限公司，山东供销现代农业发展集团有限公司以股权投资形式将专项资金下拨给各项目单位。

#### 4. 资金拨付流程

根据山东省财政厅《关于批复2021年省级部门预算的通知》（鲁财预指〔2021〕1号）文件，山东省供销社农业社会化服务体系建设项目2021年共收到财政拨款合计4,000.00万元，其中项目保障资金150.00万元，项目实施资金3,850.00万元。财政资金于2021年3月拨入山东省供销合作社联合社。

2021年6月山东省供销合作社联合社将60.00万元财政资金留作项目保障资金，并将剩余财政资金3,940.00万元拨入山东供销资本投资（集团）有限公司。

2021年7月山东供销资本投资（集团）有限公司将90.00万元财政资金留作项目保障资金，并将剩余财政资金3,850.00万元以注资款形式拨付至山东供销现代农业发展集团有限公司。

山东供销现代农业发展集团有限公司将200.00万元财政资金留作智慧农业建设资金，并将剩余财政资金3,650.00万元分批次以注资款形式拨付至各资金使用单位，具体拨付情况如下表：

#### 资金拨付情况明细表

单位：万元

序号	县（区）	资金使用单位	拨付时间	金额	形式
1	高青	山东鲁供青苑农业服务有限公司	2021年8月	500.00	注资款

序号	县（区）	资金使用单位	拨付时间	金额	形式
2	东平	山东鲁供东原农业服务有限公司	2021年8月	300.00	注资款
			2022年5月	300.00	注资款
3	利津	山东鲁供津发农业服务有限公司	2021年10月	200.00	注资款
4	章丘	山东鲁供丰农农业服务有限公司	2021年7月	1,600.00	注资款
			2021年12月	450.00	注资款
5	夏津	山东鲁供夏瑞农业服务有限公司	2022年5月	300.00	注资款
合计				3,650.00	

## 5. 管理制度

该项目制定了专项资金管理办法和业务管理制度，包括：《山东省供销合作社联合社乡村振兴重大专项资金管理暂行办法》、《项目档案保管制度》、《招标、询价管理办法》、《设备验收制度》及《乡村振兴重大专项资金管理暂行办法》实施细则等，保证了项目资金的合理使用及项目的顺利实施。

## 二、项目绩效目标

### （一）总体绩效目标

该项目为延续性年度项目，在不改变现有土地承包权和经营权的前提下，与土地股份合作社合作整合土地资源，以“土地股份合作+全程托管服务”的模式，实现农业规模化经营；构建农民、村集体和服务组织利益联结机制，促进农业增效，农民增收、村级党组织力量增强和土地经营能力增强。

### （二）2021年度绩效目标

#### 1. 数量、质量及时效指标：

(1) 购置农业机具、初加工设备、烘干设备等农业生产服务设备 $\geq 85$ 台(套、线),按预定计划完成采购,设备质量验收符合要求;

(2) 完成定制信息管理系统开发一套,按预定时间完成系统开发,系统验收符合要求;

(3) 完成仓储、地面硬化等基础设施建设 $\geq 5.70$ 万平方米,按预定计划完成工程建设,竣工验收合格。

2. 成本指标:项目总投资4,000.00万元。

3. 效益指标:

(1) 实现业务总收入 $\geq 20,000.00$ 万元;

(2) 新增土地托管面积 $\geq 100,000.00$ 亩;

(3) 服务农户数量 $\geq 20,000$ 户。

4. 服务对象满意度指标:服务对象满意度90%以上。

### 三、绩效评价基本情况

#### (一) 评价目的

通过开展此次绩效评价,从决策、过程、产出、效益四个维度,对项目资金支出、使用、管理及绩效目标实现情况开展评价。对山东省供销合作社联合社农业社会化服务体系建设项目资金落实及使用情况进行评价,查找资金使用过程中的问题与不足,为改进资金管理、调整完善政策提供重要依据。

#### (二) 评价对象与范围

本次评价对象为2021年山东省供销合作社联合社农业社会

化服务体系建设项目财政资金4,000.00万元，涉及资金使用主体8个，分布6个县（区）。

评价范围为8个资金使用单位。

评价基准日为2022年5月26日。

评价项目单位明细如下表：

**2021年度山东省供销社农业社会化服务体系  
建设项目绩效评价单位明细表**

序号	县（区）	项目单位	资金（万元）
1	济南	山东省供销合作社联合社	60.00
2	济南	山东供销资本投资（集团）有限公司	90.00
3	济南	山东供销现代农业发展集团有限公司	200.00
4	章丘	山东鲁供丰农农业服务有限公司	2,050.00
5	高青	山东鲁供青苑农业服务有限公司	500.00
6	东平	山东鲁供东原农业服务有限公司	600.00
7	利津	山东鲁供津发农业服务有限公司	200.00
8	夏津	山东鲁供夏瑞农业服务有限公司	300.00
合计			4,000.00

### （三）评价依据

1. 中共中央 国务院《关于深化供销合作社综合改革的决定》（中发〔2015〕11号）；

2. 中共中央办公厅 国务院办公厅《关于促进小农户和现代农业发展有机衔接的意见》（中发办〔2019〕8号）；

3. 农业部、国家发展改革委、财政部印发《关于加快发展农业生产性服务业的指导意见》（农经发〔2017〕6号）；

4. 财政部《关于印发〈项目支出绩效评价管理办法〉的通

知》(财预〔2020〕10号);

5. 财政部《关于委托第三方机构参与预算绩效管理的指导意见》(财预〔2021〕6号);

6. 《山东省人民政府办公厅关于支持供销合作社深化土地托管服务增强为农服务能力的指导意见》(鲁政办字〔2021〕7号);

7. 山东省财政厅关于印发《山东省省级项目支出绩效单位自评工作规程》和《山东省省级项目支出绩效财政评价和部门评价工作规程》的通知(鲁财绩〔2020〕4号);

8. 《山东省供销合作社联合社省级政策和项目预算事前绩效评估管理暂行办法》;

9. 《山东省供销合作社联合社预算绩效运行监控管理暂行办法》(鲁供财字〔2020〕51号);

10. 项目单位提供的其他项目资料和财务资料等。

#### (四) 评价原则、评价方法

##### 1. 评价原则

(1) 科学规范。严格执行规定的流程步骤,做到指标合理、标准科学、方法适当、结果可信。

(2) 绩效相关。评价结果应当清晰反映绩效目标的实现情况以及预算支出和绩效之间的对应关系。

(3) 公开透明。评价结果应当符合真实、客观、公正的要求,依法依规公开并接受监督。

(4) 激励约束。评价结果与项目的设立、保留、整合、调整和退出相挂钩，作为改进管理、安排预算的重要依据。

## 2. 评价方法

本次绩效评价采用现场评价与非现场评价相结合的方法，通过资料研究、专家座谈、实地勘察、数据核查、现场问询等方法收集数据，采用成本效益分析法、比较分析法、因素分析法、最低成本法、专家评议法等分析方法，对决策、过程、产出和效益四个方面进行评价。

(1) 比较法。本次绩效评价中，通过对绩效目标与实施效果、历史与当期情况、不同地区同类支出的比较，综合分析绩效目标实现程度。

(2) 公众评判法。通过专家评估、对服务农户、土地股份合作社发放项目满意度调查问卷，对项目开展满意度指标进行评判打分。

(3) 询问。现场随机选取农户进行调查，对土地托管方式、效益发放、项目单位服务满意度等进行调查。

(4) 成本效益分析法。本次绩效评价中，将一定时期内的支出与效益进行对比分析，以评价绩效目标实现程度。

(5) 最低成本法。本次绩效评价中，对效益确定却不易计量的多个同类对象的实施成本进行比较，评价绩效目标实现程度。

## （五）绩效评价指标体系

### 1. 指标设计思路

（1）与本次绩效评价对象密切相关，能够全面反映项目决策、项目和资金管理、产出和效益的绩效指标。

（2）优先使用最具行业代表性、最能反映产出和效益的核心指标，指标精简实用。

（3）对具有相似目标的工作选定共同的绩效目标，保证绩效评价结果可以相互比较。

（4）绩效评价指标设计通俗易懂、简便易行，指标内涵应当明确、具体、可衡量，数据及佐证资料应当可采集、可获得。数据的获得应当考虑现实条件和可操作性，符合成本效益原则。

（5）绩效评价指标的设置应当将定量指标与定性指标相结合，系统反映财政支出所产生的社会效益、经济效益等。

（6）个性指标应体现项目特点，准确、客观反映评价项目绩效。

### 2. 指标权重

本次绩效评价以绩效结果为导向，加大产出、效益个性指标的权重，产出、效益指标各30.00分，合计占比60%，决策、过程指标各20.00分，合计占比40.00%。

### 3. 评价指标体系说明

我们以山东省省级预算支出项目绩效评价共性指标体系为基础，从决策、过程、产出、效益四个维度对项目进行绩效评

价。本次绩效评价指标总分为100.00分，其中决策分值为20.00分、过程分值为20.00分、产出分值为30.00分、效益分值为30.00分。本次绩效评级包括四个一级指标，12个二级指标及21个三级指标。

#### 4. 评分标准

本次绩效评价综合绩效级别依据山东省财政厅关于印发《山东省省级项目支出绩效单位自评工作规程》和《山东省省级项目支出绩效财政评价和部门评价工作规程》的通知（鲁财绩〔2020〕4号）文件确定，分为4个等级：

综合得分在90-100分（含90分）为优；

综合得分在80-89分（含80分）为良；

综合得分在60-79分（含60分）为中；

综合得分在0-59分为差。

#### 5. 指标解释、评价标准、依据来源及证据收集方式

决策、过程、产出、效益四方面的具体指标体系设置情况、指标解释、评价标准等详细情况。

#### （六）评价人员组成

本次绩效评价，我们共安排人员八名，项目成员中注册会计师3人，助理人员3人，专家2人，从项目管理和技术层面确保项目的顺利进行。人员详细如下表：

### 2021年度山东省供销社农业社会化服务体系建设项目绩效评价人员明细表



姓名	单位	专业	技术职称	分工
袁成雷	北京中平建华浩会计师事务所	会计学	注册会计师	项目质控
李春辉	北京中平建华浩会计师事务所	会计学	注册会计师	项目负责人
王莉	北京华审金建国际工程项目管理有限公司	建筑工程	造价工程师	项目专家
朱延琳	山东省农业工程学院	农业经济	副教授	项目专家
马丽丽	北京中平建华浩会计师事务所	会计学	注册会计师	项目成员
张志江	北京中平建华浩会计师事务所	会计学	税务师	项目成员
步婷	北京中平建华浩会计师事务所	会计学	中级会计师	项目成员
李增瑞	北京中平建华浩会计师事务所	会计学	中级会计师	项目成员

## (七) 绩效评价工作过程

### 1. 组织实施

本次绩效评价工作主要分为三个阶段：前期准备阶段、评价实施阶段、报告撰写阶段。各阶段具体工作安排如下：

#### (1) 前期准备阶段。

①组建评价工作组。该项目绩效评价工作组由评价机构、农业、建筑相关业务专家、财务管理专家等共同组成。专家全过程参与绩效评价指标设计、分值评定及绩效评价报告编制。

②明确评价任务。工作组成立后，评价工作组与山东省供销社联合社联系，了解项目基本情况，明确绩效评价目标和工作要求。

③收集与审核项目资料。评价工作组召开评价工作启动会，拟定资料清单，通过多种形式组织开展资料收集工作，及时跟踪了解项目资料提供情况，对资料进行认真核实和全面分析，

提出修改和补充意见。

④完成项目绩效评价工作方案。根据项目特点和评价工作时间安排，制定绩效评价工作方案，明确项目概况、评价对象和内容、评价目标、评价依据、评价方法、评价指标体系和评分标准、评价工作进度和人员安排等，并完成调查问卷设计等工作。

⑤征求相关单位意见。评价工作组将拟定的工作方案送交评审小组组长，由评审组组长提交至山东省供销合作社联合社征求意见。

⑥确定评价方案。评价方案经山东省供销合作社联合社及项目专家论证通过后，按照工作方案及具体工作安排开展项目绩效评价工作。

## （2）评价实施阶段。

①现场调研。组织专家及项目组成员赴高青县、东平县及章丘区进行现场调研，查看当地农业社会化服务体系建设项目等情况，并结合专家评审的形式详细了解项目决策、过程管理、实际产出、效益等内容，核实发现的问题，对所掌握的有关信息资料进行分类、整理。

②相关资料分析处理。评价工作组人员根据收集的相关资料，进一步进行资料分析和数据处理，完成项目执行情况和基础数据汇总、现场调研情况总结等，为评价提供依据。

③综合评价。评价机构组织专家召开综合评价会议，评价

专家组听取项目单位有关人员对项目情况介绍，根据现场调研情况、绩效报告及相关佐证材料等，按照评价指标、评价标准和评价规则对项目进行评价，出具综合评价意见。

（3）绩效评价报告撰写阶段。

评价机构根据综合评价会出具的专家组意见，结合收集的资料和现场勘查情况等，撰写《山东省供销社农业社会化服务体系建设项目绩效支出评价报告》，评价机构征求山东省供销社合作社联合社等相关方意见，经过讨论修改形成绩效评价报告正式稿。

## 2. 分析评价

评价机构根据收集到的项目相关资料以及专家组意见，对项目决策、过程、产出、效益情况进行综合分析，按照规定的文本格式和内容撰写绩效评价报告并提交绩效评价报告初稿征求意见。然后根据反馈意见，修改形成绩效评价报告正式稿。

## 四、评价结论及分析

### （一）综合评价结论

本次评价项目为延续性年度项目，本次评价结果为现场评价与非现场评价综合结论。评价认为，2021年度山东省供销社联合社农业社会化服务体系建设项目专项资金达到设定绩效目标，经济效益、社会效益指标完成情况优秀，超额完成年度绩效目标。有效促进农业增效，农民增收。但个别产出绩效未达到既定目标。经对2021年度山东省供销社联合社农

业社会化服务体系建设项目的评价，按项目资金加权平均得出项目评价得分为93.89分。其中，决策19.00分，过程19.00分，产出25.89分，效益30.00分。评价等级为“优”。

## （二）非现场评价情况分析

本次绩效评价对山东鲁供津发农业服务有限公司（利津）项目采取非现场评价方式。项目拨付资金200.00万元，用于购买2台拖拉机及3台播种机。项目评价小组对山东鲁供津发农业服务有限公司提供的购买合同、会计资料、购买发票、现场实物照片、资金拨付凭证等项目相关资料和数据资料进行分类、汇总、分析和评价。项目评价组认为，2021年度利津县农业社会化服务体系建设项目综合评价得分为97.88分。其中，决策20.00分，过程19.88分，产出30.00分，效益28.00分。综合绩效级别为“优”。

## （三）现场评价情况分析

本次现场评价6家资金使用单位，项目使用资金共计3,500.00万元。现场主要采用勘察、询问、复核等程序，对项目单位提供的评价资料进行整理及评价。评价认为，2021年度山东省供销社联合社农业社会化服务体系建设项目总体运行情况良好，符合国家相关政策要求；管理机构健全，保障措施到位，资金使用合规。由于“土地股份合作+全程托管服务”的模式在部分地区首次推广，部分农民对该模式持观望态度，部分项目单位未完成绩效指标。2021年度山东省供销社合作

社联合社农业社会化服务体系建设项目绩效评价得分为93.89分，评价等级为“优”。各项指标绩效分析情况如下：

**山东省供销合作社联合社农业社会化服务体系建设项目  
各指标得分情况表**

一级指标	分值	得分	得分率 (%)	二级指标	分值	得分	得分率 (%)	三级指标	分值	得分	得分率 (%)
决策	20	19	95.00%	项目立项	5	5	100.00%	立项依据充分性	2	2	100.00%
								立项程序规范性	3	3	100.00%
				绩效目标	7	7	100.00%	绩效目标合理性	4	4	100.00%
								绩效目标明确性	3	3	100.00%
				资金投入	8	7	87.50%	预算编制科学性	4	3	75.00%
								资金分配合理性	4	4	100.00%
过程	20	19	95.00%	资金管理	12	12	100.00%	资金到位情况	3	3	100.00%
								预算执行率	4	4	100.00%
								资金使用合规性	5	5	100.00%
				组织实施	8	7	87.50%	管理制度健全性	4	4	100.00%
								制度执行有效性	4	3	75.00%
				产出	30	25.89	86.30%	产出数量	15	14	93.33%
信息管理系统开发完成数量	5	5	100.00%								
农业设施建设面积	5	4	80.00%								
产出质量	5	4	80.00%					验收合格率	5	4	80.00%
产出成本	5	3.89	77.80%					项目总投资完成率	5	3.89	77.80%
产出时效	5	4	80.00%					项目按计划完工率	5	4	80.00%
效益	30	30	100.00%	社会效益	10	10	100.00%	服务农户数量	10	10	100.00%
				经济效益	5	5	100.00%	实现业务总收入	5	5	100.00%
					5	5	100.00%	新增土地托管面积	5	5	100.00%
				满意度	10	10	100.00%	服务对象满意度	10	10	100.00%
合计	100	93.89	93.89%		100	93.89	93.89%		100	93.89	93.89%

#### (四) 各项目单位评价得分及结论

经实施绩效评价程序，各项目单位农业社会化服务体系建设项目评价得分见下表：

**2021年山东省供销社合作社联合社农业社会化服务体系  
建设项目各项目单位评价得分表**

序号	项目单位	决策 (20分)			过程 (20分)		产出 (30分)			效益 (30分)			合计	评价等级
		项目立项	绩效目标	资金投入	资金管理	组织实施	产出数量	产出质量	产出时效	经济效益	社会效益	满意度		
1	山东鲁供津发农业服务有限公司	5.00	7.00	8.00	11.88	8.00	19.00	6.00	5.00	14.00	10.00	4.00	97.88	优
2	山东鲁供青苑农业服务有限公司	5.00	7.00	8.00	10.50	7.00	17.00	6.00	4.00	13.00	10.00	5.00	92.50	优
3	山东供销现代农业发展集团有限公司	5.00	7.00	6.00	11.00	8.00	17.00	5.00	4.00	8.00	17.00	5.00	93.00	优
4	山东鲁供东原农业服务有限公司	5.00	7.00	8.00	8.95	6.00	18.00	6.00	4.00	15.00	10.00	5.00	92.95	优
5	山东东鲁供丰农农业服务有限公司	5.00	7.00	8.00	11.60	7.00	18.50	5.50	5.00	14.10	10.00	4.00	95.70	优

### 五、绩效评价指标分析

#### (一) 项目决策情况

该部分指标目标分值20.00分，得分19.00分，得分率95.00%。主要包括项目立项及绩效目标两个部分，得分率及分值情况见下表：

**决策指标分值及得分率**

二级指标	三级指标	得分	得分率
项目立项 (5分)	立项依据充分性 (2分)	2.00	100.00%
	立项程序规范性 (3分)	3.00	100.00%
绩效目标 (7分)	绩效目标合理性 (4分)	4.00	100.00%
	绩效指标明确性 (3分)	3.00	100.00%

二级指标	三级指标	得分	得分率
资金投入 (8分)	预算编制的科学性(4分)	3.00	75.00%
	资金分配的合理性(4分)	4.00	100.00%
合计		19.00	95.00%

## 1. 项目立项情况分析

### (1) 立项程序充分性、规范性

目标分值5.00分，得分5.00分，得分率100.00%。

项目立项依据充分性：该项指标满分2.00分，得分2.00分，得分率100.00%。该项目立项符合《关于深化供销合作社综合改革的决定》（中发〔2015〕11号）、《关于深化供销合作社综合改革的实施意见》（鲁发〔2015〕16号）及《山东省人民政府办公厅关于支持供销合作社深化土地托管服务增强为农服务能力的指导意见》（鲁政办字〔2021〕7号）等文件要求，符合公共财政支出范围和农业社会化服务发展需要，且立项项目与供销社职责紧密相关。

项目立项程序规范性：该项指标满分3.00分，得分3.00分，得分率100.00%。评价认为项目按照中共中央办公厅国务院办公厅《关于促进小农户和现代农业发展有机衔接的意见》（中发办〔2019〕8号）、《山东省人民政府办公厅关于支持供销合作社深化土地托管服务增强为农服务能力的指导意见》（鲁政办字〔2021〕7号）等文件要求制定年度绩效目标，明确了年度资金支持方向、申报要求等。各项目实施单位按照要求编写

年度绩效目标申报表，立项文件合理，程序合规，项目立项聘请山东新永信有限责任会计师事务所进行事前绩效评估，出具了《山东省供销社农业社会化服务体系建设项目事前绩效评估报告》。

## 2. 绩效目标情况分析

### (1) 绩效目标合理性

目标分值4.00分，得分4.00分，得分率100.00%。

本次评价以山东供销资本投资（集团）有限公司农业社会化服务体系建设项目申报书中涉及的2021年度建设任务及年度预算支出绩效目标表中的项目目标为准，评价认为各项目目标基本符合中共中央办公厅国务院办公厅中共中央 国务院《关于深化供销合作社综合改革的决定》（中发〔2015〕11号）、《关于促进小农户和现代农业发展有机衔接的意见》（中发办〔2019〕8号）和《山东省人民政府办公厅关于支持供销合作社深化土地托管服务增强为农服务能力的指导意见》（鲁政办字〔2021〕7号）等文件的要求，制定的绩效目标合理并与促进农业社会化服务体系发展和项目开展充分相关，绩效目标与预算确定的项目投资额或资金量相匹配。

### (2) 绩效指标明确性

目标分值3.00分，得分3.00分，得分率100.00%。

2021年山东省供销社农业社会化服务体系建设项目从数量、质量、时效、成本、经济效益、社会效益和服务对象满意度等



方面设置了细化、量化的绩效指标，指标内容清晰合理，且与项目年度计划及预算相符。

### 3. 资金投入情况分析

#### (1) 预算编制科学性

目标分值4.00分，得分3.00分，得分率75%。

2021 年山东省供销社农业社会化服务体系建设项目预算额度测算依据充分、按照标准编制，预算内容与项目内容相匹配，资金量与工作任务匹配项目实施过程相匹配；但预算编制时，未充分考虑项目计划托管土地位置、土壤环境等因素，项目可行性分析研究需进一步加强。

#### (2) 资金分配合理性

目标分值4.00分，得分4.00分，得分率100%。

2021年山东省供销社农业社会化服务体系建设项目省级预算资金分配测算依据充分，资金分配额度合理并与项目单位实际建设情况相适应。

#### (二) 项目过程情况

该部分指标目标分值20.00分，得分19.00分，得分率95.00%。包含资金管理和组织实施两个部分，对项目资金到位率、预算执行率、资金使用合规性、管理制度健全性、制度执行有效性等方面进行评价分析。得分率及分值情况详见下表。

#### 过程指标分值及得分率

二级指标	三级指标	得分	得分率
------	------	----	-----

资金管理 (12分)	资金到位率(3分)	3.00	100.00%
	预算执行率(4分)	4.00	100.00%
	资金使用合规性(5分)	5.00	100.00%
组织实施 (8分)	管理制度健全行(4分)	4.00	100.00%
	制度执行有效性(4分)	3.00	75.00%
合计		19.00	95.00%

## 1. 资金管理情况分析

### (1) 资金到位率

目标分值3.00分，得分3.00分，得分率100.00%。

根据山东省财政厅《关于批复2021年省级部门预算的通知》(鲁财预指〔2021〕1号)文件，该项目2021年财政拨款4,000.00万元。财政资金全部到位，资金到位率100.00%，能够满足资金支付的时间需求。

### (2) 预算执行率

目标分值4.00分，得分4.00分，得分率100.00%。

2021年项目财政拨款4,000.00万元，其中：项目保障资金150.00万元，项目实施资金3,850.00万元。截至评价基准日山东省供销合作社联合社已将全部资金拨付到位，预算执行率100.00%。

### (3) 资金使用合规性

目标分值5.00分，得分5.00分，得分率100.00%。

本次评价主要依据《山东省供销合作社联合社乡村振兴重大专项资金管理暂行办法》(鲁供财字〔2021〕27号)、《山东

供销资本投资(集团)有限公司财政资金项目验收管理办法(试行)》(鲁供投字〔2021〕33号)、《乡村振兴重大专项资金管理暂行办法实施细则》(鲁供财字〔2021〕34号)及山东省供销合作社联合社《财务管理制度》等规定执行,会计核算规范,项目资金使用单位严格执行了费用审批制度、相关采购制度,未发现资金使用存在截留、挤占、虚列支出等情况。

## 2. 组织实施情况分析

### (1) 管理制度健全性

目标分值4.00分,得分4.00分,得分率100.00%。

山东供销资本投资(集团)有限公司已制定《山东省供销合作社联合社乡村振兴重大专项资金管理暂行办法》(鲁供财字〔2021〕27号)、《山东供销资本投资(集团)有限公司财政资金项目验收管理办法(试行)》(鲁供投字〔2021〕33号)、《乡村振兴重大专项资金管理暂行办法实施细则》(鲁供财字〔2021〕34号)、《财务管理规定》等财务、业务管理制度,制度体系健全,制度制定合法、合规。项目单位财务监控机制可执行性良好,能够按照财务管理制度的要求,进行费用支付审批、账务处理,支出手续齐全、原始票据规范。

### (2) 制度执行有效性

目标分值4.00分,得分3.00分,得分率75.00%。

评价认为,项目单位人员、设备配备专业、齐全,组织架构完整,内部管理有序。山东省供销社农业社会化服务体系建

设项目按相关财务管理规定使用资金，项目档案资料由专人管理，整理规范，保存完善、齐全；会计核算规范，会计资料完整，严格按照专项资金管理办法有关要求，对省级财政资金实行单独核算。

经评价，该指标扣减1分，主要为山东鲁供青苑农业服务有限公司2021年建设项目存在变更，由建设烘干塔变更为购买6组烘干机设备。截至评价基准日，项目调整未经山东省供销合作社联合社审批，项目调整手续不完备。

### （三）项目产出情况

该部分指标目标分值30.00分，得分25.89分，得分率86.30%。对项目实际完成率、质量达标率、完成及时率、成本完成率等方面进行评价分析，得分率及分值情况如下表：

产出情况分析表

二级指标	三级指标	得分	得分率
产出数量 (15分)	农业生产服务设备配套(5分)	5.00	100.00%
	信息管理系统开发完成数量(5分)	5.00	100.00%
	农业设施建设面积(5分)	4.00	80.00%
产出质量 (5分)	项目验收合格率(5分)	4.00	80.00%
产出成本 (5分)	项目总投资完成率(5分)	3.89	77.80%
产出时效 (5分)	项目按计划完工率(5分)	4.00	80.00%
合计		25.89	86.30%

## 1. 产出数量分析

实际完成率目标分值15.00分，得分14.00分，得分率93.33%。

### (1) 农业生产服务设备配套

农业生产服务设备配套目标分值5.00分，得分5.00分，得分率100.00%。

项目计划新增农业生产服务设备85台（套、线），实际新增农业生产服务设备86台（套、线），已达到年初制定的绩效目标，具体完成明细情况如下表：

**2021年各项目单位财政资金采购设备明细**

项目实施单位	设备名称	设备明细	数量
山东鲁供丰农农业服务有限公司	筒仓设备	筒仓11.9*15CZ	6
	变压器	10KV黄河增容400KVA	1
	玉米脱粒机	脱粒机械	2
	铲车	铲车	2
	清理除尘部分	圆筒初清筛+卸粮运输机*2+斗式提升机x2+吸风分离器+清粮筛	9
	传送带	传送带	11
	烘干塔	烘干塔*1提升机*2	3
	皮卡车	车辆*2	2
	叉车	车辆*2	2
	植保无人机	植保设备	4
山东鲁供东原农业服务有限公司	变电器	400KW箱式变电器	1
	铲车	2.0吨铲车	2
	小地磅	40T地磅	1

项目实施单位	设备名称	设备明细	数量
	电子汽车衡	150T地磅	1
	烘后设备	平板输送机*2运粮机*2载斗式跑车*2斗式提升机*1卸粮机*1	8
	烘干配套	转抛输送机 650*15 米 1台 伸缩输送机 650*12 米 2台 圆筒清粮机 2000 型 1台 卸粮机 650* (8S+4D)米 1台 料斗 2800*2800*2400 2台	7
	钢板仓	钢板仓	2
山东鲁供青苑农业服务有限公司	变电器	新装箱式变压器400kv	1
	烘前配套	圆筒初清筛*2+卸粮运输机*2+斗式提升机x2+吸风分离器*2+烘前设备+清粮筛	10
	烘干机组	日处理30吨玉米烘干机6组	6
山东供销现代农业发展集团有限公司	智慧农业保障车辆		5
合计:			86

## (2) 信息管理系统开发完成数量

信息管理系统开发完成数量目标分值5.00分，得分5.00分，得分率100.00%。

项目计划新增信息管理系统一套。系统主要功能包括：根据自身业务特点和管理需求具备信息收集、整理、辅助决策、作业过程监控等相关功能。截至评价基准日，定制信息管理系统已开发完成。

通过“智慧农业信息平台”，将各地区托管地块的种植档案进行记录归档并对种植方案进行指导，通过物联网相关设备实现农资、农机的线上监控，实现农业种植管理线上线下同步进

行，提高农业与互联网的有效衔接，提高农业管理的便利性，减少亩均农资用量，降低亩均运营成本。

### **(3) 农业设施建筑面积**

农业设施建筑面积目标分值5.00分，得分4.00分，得分率80.00%

项目绩效目标新建农业设施建筑面积5.70万平方米，2021年受新冠疫情影响，原材料价格与前期相比上涨较快，其中水泥价格上涨19.20%，钢材价格上涨35.20%，受原材料价格上涨等因素影响，建筑面积与预算面积有所差距。

经评价该指标扣减1分。山东鲁供青苑农业服务有限公司（高青）计划新增农业设施建筑面积1.20万平方米，实际新增农业设施建筑面积约0.7万平方米；山东鲁供夏瑞农业服务有限公司（夏津）应建设0.80万平方米周转仓及晾晒场，但该项目截至绩效评价基准日尚未建设完毕。

## **2. 产出质量情况分析**

目标分值5.00分，得分4.00分，得分率80.00%。

经评价该指标扣减1分。根据现场调研情况，截至评价基准日山东鲁供青苑农业服务有限公司（高青）及山东鲁供东原农业服务有限公司（东平）仓库及地面硬化已经竣工，仓库及地面已达预定可使用状态，但项目未组织验收，预计2022年二季度可完成验收工作。

## **3. 产出成本指标分析**

目标分值5.00分，得分3.89分，得分率77.80%。

项目总投资4,000.00万元，截至评价日项目总计支出3,112.30万元，投资完成率为77.81%。因新冠疫情影响及验收滞后，造成项目未及时组织验收及付款，项目总投资完成率较低。财政资金支出明细见下表：

### 财政资金支出明细表

单位：万元

项目承担单位	预算金额	实际支出金额
山东省供销合作社联合社	60.00	60.00
山东供销资本投资（集团）有限公司	90.00	31.50
山东供销现代农业发展集团有限公司	200.00	104.03
山东鲁供丰农农业服务有限公司	2,050.00	1,844.14
山东鲁供青苑农业服务有限公司	500.00	436.56
山东鲁供东原农业服务有限公司	600.00	442.26
山东鲁供津发农业服务有限公司	200.00	193.81
山东鲁供夏瑞农业服务有限公司	300.00	
合计	4,000.00	3,112.30

#### 4. 产出时效分析

目标分值5.00分，得分4.00分，得分率80.00%。

截至评价基准日，章丘项目、利津项目及智慧农业信息平台建设项目已经完工，可正常投入使用；东平项目及高青项目烘干设施建设尚未完工，预计在2022年第二季度可完工投入使用，夏津项目暂未实施。



#### (四) 项目效益情况

该部分指标目标分值30.00分，得分30.00分，得分率100.00%。该指标主要从社会效益、经济效益及满意度3个方面进行评价。经过对项目的现场评价，效果指标得分情况见下表：

#### 效益绩效评价分析

二级指标	三级指标	得分	得分率
社会效益 (10分)	服务农户数量(10分)	10.00	100.00%
经济效益 (10分)	实现业务总收入(5分)	5.00	100.00%
	新增土地托管面积(5分)	5.00	100.00%
满意度 (10分)	服务对象满意度(10分)	10.00	100.00%
合计		30.00	100.00%

#### 1. 社会效益指标

目标分值10.00分，得分10.00分，得分率100.00%。

项目申报书中绩效目标计划服务农户数20,000户，服务公司根据当地人均占有土地面积情况，测算实际服务农户数量约21,812户。经对项目涉及的县区土地合作社走访了解，大部分农民愿意将土地托管给项目单位，并由合作社与项目单位签订合同，具体服务农户数量明细如下：

#### 2021年服务农户数量明细情况表

序号	项目实施单位	服务农户数量
1	山东供销现代农业发展集团有限公司	4,000
2	山东鲁供青苑农业服务有限公司	2,912

序号	项目实施单位	服务农户数量
3	山东鲁供东原农业服务有限公司	2,200
4	山东鲁供津发农业服务有限公司	1,000
5	山东鲁供丰农农业服务有限公司	11,700
合计		21,812

## 2. 经济效益指标分析

### (1) 业务收入

目标分值5.00分，得分5.00分，得分率100.00%。

计划完成收入20,000.00万元，根据经审计的财务报告，2021年完成业务收入27,733.31万元，收入显著增加。收入构成具体情况如下：

### (2) 新增土地托管面积

目标分值5.00分，得分5.00分，得分率100%。

项目计划2021年新增土地托管面积10.00万亩。根据供发集团“智慧农业信息平台”统计数据，2021年项目实际新增土地托管面积10.05万亩，具体新增托管面积如下：

**2021年新增土地托管面积明细情况表**

序号	项目实施单位	新增土地托管面积（万亩）
1	山东供销现代农业发展集团有限公司	2.20
2	山东鲁供青苑农业服务有限公司	0.70
3	山东鲁供东原农业服务有限公司	1.15
4	山东鲁供津发农业服务有限公司	1.50
5	山东鲁供丰农农业服务有限公司	4.50

序号	项目实施单位	新增土地托管面积（万亩）
合计		10.05

### 3. 满意度分析

目标分值10.00分，得分10.00分，得分率100.00%。

在2021年度山东省供销社农业社会化服务体系建设项目绩效评价过程中，对项目单位涉及的土地股份合作社及农户通过发放调查问卷、现场询问方式进行满意度调研，平均服务农户满意率为96.36%。调查结果显示，民众认为通过“土地托管模式”可以有效整合土地资源，促使土地经营规模化和集约化发展，土地托管有助于促使农业生产格局优化升级，“土地托管模式”使得农户增收效果显著。

## 六、主要成效、经验及做法

### （一）主要成效

2021年山东省供销社农业社会化服务体系建设项目服务托管土地面积10.05万亩，新增农业生产服务设备86台（套、线），新增定制管理信息系统1套，完成业务收入27,733.31万元。

农民以土地经营权入股成立土地股份合作社，整合土地、连片种植、统一经营，采取“保底收益+盈余分红”分配机制，项目实施公司为土地股份合作社提供“全程托管+保底承诺”服务，实现农业规模化经营。通过这种形式，将家庭分散经营与统一服务的优势有机结合起来，实现土地、技术、科技、农资、劳动者和经营者等生产要素的优化组合。同时，通过规模

化、专业化、机械化及现代化生产，促使生产成本显著降低，生产效益和效率明显提升，实现农资成本、农资用量、机械化成本的降低，促进了农户、村集体、供销社的多方共赢。

## （二）主要经验及做法

### 1. 加强组织领导，夯实服务基础

山东省供销合作社联合社将开展农业生产托管、探索创新服务模式和培育服务组织作为转变农业生产方式，提高农业经营效益的一项系统性工作大力推进。认真贯彻落实中央及农业农村部关于加快发展农业社会化服务的相关会议及文件精神，山东省供销合作社联合社制定了《〈山东省人民政府办公厅关于支持供销合作社深化土地托管服务增强为农服务能力的指导意见〉贯彻落实方案》文件。

### 2. 引导服务组织与农户双向对接

提供“保姆式”“菜单式”“订单式”服务，各服务组织将服务价格、服务环节、服务标准公示公开，在形成良性市场竞争的同时，满足个性化需求。推动绿色高效生产技术落实落地，探索全程托管、半托管、多环节托管等多种组合的生产托管模式，实现节本增效。

### 3. 健全管理制度，保障规范运行

建立健全各项管理制度。按照“结合实际、借鉴先进、逐步完善”的思路，指导各地从加大服务主体培育力度、提高服务质量、拓宽服务领域、突出服务小农户、抓好项目实施、做

好平台试点工作等方面进行规范。组织各地制定符合本地区、本行业农业生产实际的各环节服务技术标准。建立询价机制，坚持市场定价的原则，加强托管服务价格指导，在项目实施过程中开展服务询价，防止价格欺诈和价格垄断。建立项目实施主体遴选机制，从方案制定、政府网站公告、专家评选、结果公示等方面对服务主体选择进行明确规定。推广使用示范合同和文本，规范服务行为，确保服务质量，保障农民权益。

#### **4. 统一农资采购，保证农资安全**

对农业生产过程中所需的种子、农药、化肥等农资以公司为主体进行统一采购，在保证农资质量和供应效率的同时，降低了农资采购的成本。

#### **5. 网格化管理，保证耕作精细化**

对所托管的地块按照200-300亩为单元进行划片，每个单元配备网格员进行日常巡田和田间管理，不仅保证土地耕作的精细化管理，还实现了农业生产降成本的效果。对于网格员管理实行"绩效+提成"的管理办法，土地的产出与网格员的工资直接挂钩，保证了土地管理效果。

#### **6. 采取保险、金融保障政策**

政策性保险和商业性保险相结合，在作物种植后购买政策性保险，与平安保险、泰山保险、太平洋等保险公司合作进行配套商业险，充分保证受到自然灾害后农民的收益不受影响。

#### **7. 搭建“智慧农业信息平台”**

2021年山东供销现代农业发展集团有限公司定制开发完成“智慧农业信息平台”。系统具备信息的收集、整理、辅助决策、作业过程监控等相关功能。通过“智慧农业信息平台”，辅助各层运营及管理人员提升工作效率，降低企业管理运营成本，拓宽企业服务可覆盖耕地面积和农户服务数量。

## **8. 积极与龙头企业合作，带动龙身、摆动龙尾**

与中储粮、鲁粮等集团达成战略合作在粮食收获烘干后进行储藏、销售，实现产销对接、农业生产提质增效。

通过龙头企业、农民合作社、家庭农场等密切合作，完善订单保底收购、二次利润返还、股份分红等利益联结机制，实现了杂粮生产从种子供应、机耕机收、统防统治、烘干仓储、加工销售的全程服务，既降低了生产成本，又提高了现代化水平，促进农村一二三产业融合发展，在带动农民脱贫致富和实施乡村振兴战略中发挥重要作用。

## **七、项目存在的主要问题及原因分析**

### **（一）项目前期调研不充分，部分项目发生调整**

山东鲁供庆农农业发展有限公司（庆云）、山东鲁供峰农农业服务有限公司（峰城）及山东鲁供瑞城农业服务有限公司（高密）项目土地托管面积未达到计划亩数，暂不具备建设以土地股份合作社为核心生产领域为农服务体系的条件，项目资金调拨至其他项目单位。

## （二）部分项目未竣工验收，项目尾款尚未支付

东平及高青项目建设内容主要为仓储建设、粮食烘干设备建设、地面硬化等基础设施建设。截至评价基准日，项目已达预定可使用状态，但尚未完成验收，预计2022年第二季度可完成竣工验收工作。

## （三）部分农户对托管模式缺乏深入了解，宣传力度有待提升

“家庭联产承包责任制”小农户家庭经营是我国农业的主要经营方式，村集体、村民已经习惯该种植方式，小农户对土地托管模式有逐步认识、接受的过程。因专业化服务宣传力度不强，针对农户土地托管服务相关知识的普及率不高等因素，致使部分农户对托管模式缺乏深入了解，存在认识偏差，处于观望状态，参与积极性有待提升。

## 八、有关建议

### （一）加强项目前期调研分析，确保项目规范实施

项目实施前，充分调研项目建设地点的土地位置、土壤环境等因素，加强项目可行性分析，完善项目建设规划。健全完善项目事前绩效评估机制，全面评估项目申请立项的必要性和可行性，保证论证内容全面、客观，防止不具备实施条件的或内容立项。

### （二）加强项目运行监控，确保项目进度

在项目建设过程中，加强施工进度、资金支出、招标管理、

竣工验收等方面的全周期管理监督。建立健全智慧农业管理数据库，完善信息化管理系统，开展云监控，提高监管效率，确保财政资金及时转化为现实工作量，进一步提高财政资金支出执行率。

### （三）加大宣传，提高为农服务水平

建议加强与当地乡镇（街道）、村两委沟通配合，充分利用村“两委”力量进村、入户开展宣传工作。同时服务公司应提升自身专业化服务能力，加快提升自身智能化、信息化、机械化建设，通过专业高效的服务，提高农民入社积极性。